



รายงานผลการดำเนินงานการจัดการความรู้ เรื่อง การสร้างงานวิจัยเพื่อนำไปใช้ประโยชน์



กองการเจ้าหน้าที่
มหาวิทยาลัยอุบลราชธานี

คำนำ

ตามที่มหาวิทยาลัยอุบลราชธานี ได้จัดให้มีการบูรณาการงานบริการวิชาการแก่สังคมกับการเรียนการสอนและการวิจัย เพื่อให้การดำเนินงาน การบูรณาการงานบริการวิชาการแก่สังคมกับการเรียนการสอนและการวิจัยเป็นไปอย่างมีประสิทธิภาพ มหาวิทยาลัยจึงได้จัดให้มีการจัดการความรู้ (KM) เกี่ยวกับการสร้างงานวิจัยเพื่อนำไปใช้ประโยชน์ โดยจัดให้มีการแลกเปลี่ยนเรียนรู้ ในวันพุธที่ ๑๒ มีนาคม ๒๕๕๗ ณ ห้องประชุมพิบูลมังสาหาร สำนักงานอธิการบดี มหาวิทยาลัยอุบลราชธานี และได้มีการเผยแพร่เป็นลายลักษณ์อักษร เป็น สรุปประเด็นแลกเปลี่ยนเรียนรู้ การสร้างงานวิจัยเพื่อนำไปใช้ประโยชน์ โดยเผยแพร่ website ของสำนักงานบริหารงานวิจัย บริการวิชาการและทำนุบำรุงศิลปวัฒนธรรม และ website ศูนย์การจัดการความรู้ มหาวิทยาลัยอุบลราชธานี ซึ่งเอกสารนี้เป็นการรายงานผลการจัดกิจกรรมแลกเปลี่ยนเรียนรู้ การสร้างงานวิจัยเพื่อนำไปใช้ประโยชน์ หวังว่าจะเป็นประโยชน์ต่อผู้ที่เกี่ยวข้องต่อไป



ผศ.ดร.ธนพรรณ ธานี

รองอธิการบดีฝ่ายบริหารทรัพยากรมนุษย์

ประธานศูนย์การจัดการความรู้

มหาวิทยาลัยอุบลราชธานี

พฤษภาคม ๒๕๕๗

สารบัญ

เรื่อง	หน้า
คำนำ	ก
สารบัญ	ข
บทสรุปผู้บริหาร	๑
บทนำ	๒
วัตถุประสงค์การสร้างงานวิจัยเพื่อนำไปใช้ประโยชน์	๓
รายชื่อผู้เข้าร่วมแลกเปลี่ยนเรียนรู้จากคณะต่างๆ	๔
วิธีการ/ลักษณะการจัดกิจกรรม	๕
เนื้อหาจากการแลกเปลี่ยนเรียนรู้	๕
แนวปฏิบัติที่ดี	๖
แนวปฏิบัติที่ดีจากแหล่งความรู้อื่น	๑๑
สรุปแนวปฏิบัติที่ดี	๑๑
การเผยแพร่แนวปฏิบัติที่ดี	๑๑
การนำแนวปฏิบัติที่ดีมาใช้ในการปฏิบัติงาน	๑๒
เอกสารอ้างอิง	๑๓
ภาคผนวก	๑๔-๒๐
ภาพกิจกรรม	๒๑

บทสรุปสำหรับผู้บริหาร

มหาวิทยาลัยอุบลราชธานี ได้ให้ความสำคัญกับการพัฒนามหาวิทยาลัยสู่การเป็นมหาวิทยาลัยแห่งการเรียนรู้ จึงได้จัดทำแผนการจัดการความรู้ขึ้น โดยได้กำหนดประเด็นการจัดการความรู้ที่สอดคล้องกับแผนยุทธศาสตร์ด้านการวิจัยและการบริการวิชาการ เพื่อให้มีการแบ่งปันและแลกเปลี่ยนเรียนรู้จากความรู้ ทักษะของผู้มีประสบการณ์ตรง เพื่อค้นหาแนวปฏิบัติที่ดีและนำมาปรับใช้ในการปฏิบัติงาน โดยกำหนดจัดให้มีเวทีแลกเปลี่ยนเรียนรู้เรื่อง “การสร้างงานวิจัยเพื่อนำไปใช้ประโยชน์” ในวันพุธที่ ๑๒ มีนาคม ๒๕๕๗ เวลา ๐๙.๐๐ – ๑๒.๓๐ น. ณ ห้องประชุมพิบูลมังสาหาร ชั้น ๓ อาคารสำนักงานอธิการบดี มหาวิทยาลัยอุบลราชธานี

ในกิจกรรมดังกล่าวมีผู้เข้าร่วม ๒๗ คน ประกอบด้วยอาจารย์ นักวิจัย ผู้ประสานงานตาคณะ/หน่วยงาน เจ้าหน้าที่โครงการอุทยานวิทยาศาสตร์ มหาวิทยาลัยอุบลราชธานี และ เจ้าหน้าที่สำนักงานส่งเสริมบริหารงานวิจัยฯ

จากการแลกเปลี่ยนเรียนรู้เพื่อนำความรู้ ประสบการณ์ และแนวปฏิบัติที่ดีมาปรับใช้ในการปฏิบัติงาน สามารถสรุปแนวปฏิบัติที่ดีในการสร้างผลงานวิจัยที่จะนำไปสู่การใช้ประโยชน์ พบว่า มีปัจจัยที่เกี่ยวข้องหลายปัจจัย ซึ่งจะส่งผลต่อการนำผลงานวิจัยไปใช้ประโยชน์ได้หรือไม่ สามารถสรุปได้ ดังนี้

- ๑.๑ นิยามของการใช้ประโยชน์
- ๑.๒ ทศนคติของนักวิจัย
- ๑.๓ เงื่อนไขของแหล่งทุน
- ๑.๔ ลักษณะของโจทย์วิจัย
- ๑.๕ การสนับสนุนของมหาวิทยาลัย
- ๑.๖ ความเหมาะสมของเวลา
- ๑.๗ ระดับของเทคโนโลยีในงานวิจัย
- ๑.๘ ความต่อเนื่องของการทำงาน/ระดับความเชี่ยวชาญ
- ๑.๙ ฐานข้อมูล การทำให้รู้จัก
- ๑.๑๐ การจัดการด้านทรัพย์สินทางปัญญา
- ๑.๑๑ อื่น ๆ

บทนำ

สถาบันอุดมศึกษาถือเป็นแหล่งความรู้สำคัญของประเทศซึ่งมีหน้าที่ทั้งในการรวบรวม การผลิต และการถ่ายทอดความรู้ให้แก่สังคม ด้วยเหตุนี้ พันธกิจหลักอย่างหนึ่งของมหาวิทยาลัยนอกจากการเรียนการสอนแล้วคือ การทำวิจัยเพื่อสร้างองค์ความรู้ใหม่ที่เป็นประโยชน์ต่อสังคม พันธกิจนี้เป็นตัวบ่งชี้ประการหนึ่งที่บ่งบอกถึงคุณภาพของสถาบันอุดมศึกษาแต่ละแห่ง และเป็นประเด็นที่จำเป็นต้องหยิบยกมาทำความเข้าใจเพื่อให้แต่ละสถาบันได้ตระหนักถึงความสำคัญและความจำเป็นเร่งด่วนในการยกระดับคุณภาพของระบบวิจัยของตนอย่างเร่งด่วน

ความสำคัญของงานวิจัยยังมีมากขึ้นเป็นพิเศษในสังคมปัจจุบันที่เรียกว่า “สังคมฐานความรู้” ซึ่งเกิดขึ้นควบคู่กับ “ระบบเศรษฐกิจฐานราก” ในสังคมเช่นนี้ มหาวิทยาลัยยังต้องมีบทบาทมากยิ่งขึ้น และถูกคาดหวังจากสังคมมากกว่าที่เคยเป็น ทั้งนี้เพราะกระแสโลกาภิวัตน์ได้ส่งผลให้ความรู้เป็นสินค้าในระบบคุ้มครองลิขสิทธิ์ทางปัญญาที่ทำให้ผลจากการประดิษฐ์คิดค้นใหม่มีราคาสูงมากขึ้นทุกที จนประเทศที่สามารถขายความคิดใหม่สามารถเก็บเกี่ยวประโยชน์ที่มีคุณค่าสูงและได้เปรียบในสังคมที่มีการแข่งขันดังที่เป็นอยู่ ส่วนประเทศที่ซื้อความรู้จากประเทศอื่นต้องตกเป็นผู้เสียเปรียบ

อย่างไรก็ตาม ผลลัพธ์ของงานวิจัยที่มีต่อเศรษฐกิจ สังคม ดังกล่าวข้างต้น เป็นเพียงสิ่งที่เรียกว่า “ผลลัพธ์ปลายทาง” ของงานวิจัย อันเป็นส่วนหนึ่งของระบบบริหารจัดการงานวิจัย ซึ่งก็หมายความว่า หากระบบบริหารจัดการงานวิจัยที่ดี ผลลัพธ์ปลายทางของงานวิจัยก็น่าจะมีความเป็นไปได้สูง ตรงกันข้าม หากขาดระบบบริหารจัดการงานวิจัยที่ดี ผลลัพธ์ปลายทางที่ควรจะเป็นอาจจะไม่เกิดขึ้นเลยก็เป็นได้

ดังนั้น การวิจัยไม่ว่าระดับใดก็ตาม หากมีระบบการวิจัยที่ดีย่อมสามารถสร้างสรรค์งานวิจัยที่มีคุณภาพและประโยชน์สูงสุด ซึ่งระบบการวิจัยที่ดีควรประกอบด้วยนโยบายวิจัยของประเทศ นโยบายวิจัยของสาขา การบริหารจัดการทุนวิจัยเชิงรุก องค์กรที่นำผลการวิจัยไปใช้ประโยชน์เพื่อพัฒนางานตามความรับผิดชอบ หน่วยงานที่ทำงานวิจัยและสร้างนักวิจัยรุ่นใหม่และกลไกการประเมินผลวิจัย จะเห็นว่าทุกองค์ประกอบในระบบวิจัยนั้นต้องทำงานสอดคล้องประสานสัมพันธ์กันอย่างใกล้ชิดเป็นอันหนึ่งอันเดียวกัน ในการทำงานที่ผลักดัน ขับเคลื่อนให้เกิดการสร้างงานวิจัยที่ดีมีคุณภาพ

มหาวิทยาลัยได้ตระหนักถึงความสำคัญของงานวิจัย เพราะได้กำหนดนโยบาย แผนการดำเนินงานงบประมาณสนับสนุนสำหรับการวิจัยอย่างต่อเนื่อง ซึ่งทำให้มหาวิทยาลัยมีจำนวนผลงานวิจัยมากพอสมควร แต่จำนวนผลงานวิจัยที่ถูกนำไปใช้ประโยชน์ เมื่อเทียบกับสัดส่วนของอาจารย์ประจำแล้วยังถือว่าไม่มากนัก ทั้งนี้ตัวเลขของการนำผลงานวิจัยไปใช้ประโยชน์ ในแง่การอ้างอิง ตลอดจนการนำไปใช้ประโยชน์ด้านอื่น ๆ ได้สะท้อนให้เห็นกระบวนการดำเนินงานอย่างหนึ่งเกี่ยวกับระบบวิจัยของมหาวิทยาลัย โดยเฉพาะการสนับสนุนให้นักวิจัยสร้างสรรค์ผลงานที่สามารถนำไปใช้ประโยชน์ได้จริงหรือการสร้างงานวิจัยที่สนองตอบปัญหา ความต้องการของชุมชน ซึ่งหากมองศักยภาพความได้เปรียบของมหาวิทยาลัยที่ตั้งอยู่ในภูมิภาคต่าง ๆ และมีแหล่งทรัพยากรมากเพียงพอต่อการสร้างผลงานวิจัยแล้ว ทำให้หน่วยงานที่มีหน้าที่สนับสนุนกระบวนการวิจัยของมหาวิทยาลัยต้องคิดหาแนวทางในการที่จะพัฒนาการนำผลงานวิจัยไปใช้ประโยชน์เพิ่มมากขึ้น

ดังนั้น เมื่อมองถึงเหตุผลเกี่ยวกับการเปลี่ยนแปลงและพัฒนาของโลก กระแสความต้องการและความคาดหวังของสังคมที่มีต่อสถาบันการศึกษาระดับอุดมศึกษา ประกอบกับการเข้ามาของหน่วยงานและระบบการประเมินต่าง ๆ อาทิ การประกันคุณภาพการศึกษา การประเมินการปฏิบัติราชการของ กพร. การประเมินคุณภาพภายนอกจากหน่วยงานของสำนักงานรับรองมาตรฐานและประเมินคุณภาพการศึกษา (องค์การมหาชน) (สมศ.) รวมถึงการเข้าร่วมประชาคมเศรษฐกิจอาเซียนในปี ๒๕๕๘ ทำให้หน่วยงานที่รับผิดชอบการบริหารงานวิจัยจำเป็นต้องปรับบทบาทและการทำงานในเชิงรุกมากยิ่งขึ้น เพื่อพัฒนากระบวนการบริหารงานวิจัยให้มีคุณภาพ มาตรฐานและความเป็นระบบระเบียบและสามารถนำไปใช้ประโยชน์ได้มากยิ่งขึ้น ดังนั้น จึงเห็นควรศึกษาเพื่อพัฒนาระบบบริหารจัดการผลงานวิจัยเพื่อการใช้ประโยชน์ เพื่อให้การบริหารผลงานวิจัยเป็นไปอย่างมีประสิทธิภาพ ประสิทธิผล เกิดความคุ้มค่ากับงบประมาณที่ใช้จ่ายไป ตลอดจนสามารถนำผลการวิจัยไปใช้ให้เกิดประโยชน์ได้เพิ่มมากขึ้นต่อไป

ตามมาตรฐานการอุดมศึกษา ข้อที่ ๓ กำหนดให้สถาบันมีการสร้างและพัฒนาสังคม ฐานความรู้ และสังคมแห่งการเรียนรู้ ซึ่งต้องมีการจัดการความรู้ เพื่อมุ่งสู่สถาบันแห่งการเรียนรู้ โดยมีการ รวบรวมองค์ความรู้ที่มีอยู่ในสถาบันซึ่งกระจัดกระจายอยู่ในตัวบุคคล หรือเอกสารมาพัฒนาให้เป็นระบบ เพื่อให้ทุกคนในสถาบันสามารถเข้าถึงความรู้และพัฒนาตนเองให้เป็นผู้รู้ รวมทั้งปฏิบัติงานได้อย่างมีประสิทธิภาพ อันจะส่งผลให้สถาบันมีความสามารถในการแข่งขันสูงสุด กระบวนการในการบริหารจัดการ ความรู้ในสถาบัน ประกอบด้วย การระดมความรู้ การคัดเลือก การรวบรวม การจัดเก็บข้อมูล การเข้าถึงข้อมูล และการแลกเปลี่ยนความรู้ทั้งภายในและภายนอกสถาบัน การสร้างบรรยากาศและวัฒนธรรมการเรียนรู้ ภายในสถาบัน การกำหนดแนววิถีปฏิบัติงาน ตลอดจนการใช้เทคโนโลยีสารสนเทศเพื่อเพิ่มประสิทธิภาพการบริหารจัดการความรู้ในสถาบันให้ดียิ่งขึ้น

มหาวิทยาลัยอุบลราชธานี ได้ให้ความสำคัญกับการพัฒนามหาวิทยาลัยสู่การเป็นมหาวิทยาลัยแห่งการเรียนรู้ จึงได้จัดทำแผนการจัดการความรู้ขึ้น โดยได้กำหนดประเด็นการจัดการความรู้ที่สอดคล้องกับแผนยุทธศาสตร์ด้านการวิจัยและการบริการวิชาการ เพื่อให้มีการแบ่งปันและแลกเปลี่ยนเรียนรู้จากความรู้ ทักษะของผู้มีประสบการณ์ตรง เพื่อค้นหาแนวปฏิบัติที่ดีและนำมาปรับใช้ในการปฏิบัติงาน โดยกำหนดจัดให้มีเวทีแลกเปลี่ยนเรียนรู้เรื่อง “การสร้างงานวิจัยเพื่อนำไปใช้ประโยชน์” ในวันพุธที่ ๑๒ มีนาคม ๒๕๕๗ เวลา ๐๙.๐๐ น. เป็นต้นไป ณ ห้องประชุมพิบูลมังสาหาร ชั้น ๓ อาคารสำนักงานอธิการบดี มหาวิทยาลัยอุบลราชธานี เพื่อนำความรู้ ประสบการณ์ และแนวปฏิบัติที่ดีมาปรับใช้ในการปฏิบัติงานต่อไป

วัตถุประสงค์

1. เพื่อแลกเปลี่ยนเรียนรู้ประสบการณ์การสร้างงานวิจัยเพื่อนำไปใช้ประโยชน์
2. เพื่อสร้างแบบฟอร์มการรายงานผลการนำผลงานวิจัยไปใช้ประโยชน์

ผู้เข้าร่วมแลกเปลี่ยนเรียนรู้การจัดการความรู้ วันที่ ๑๒ เดือนมีนาคม พ.ศ. ๒๕๕๗

รายชื่อ	ตำแหน่ง	คณะ/สำนัก/หน่วย
๑. ผศ.ดร.อินทิรา ซาฮีร์	รองอธิการบดีฝ่ายวิจัยฯ	สำนักงานส่งเสริมบริหารงานวิจัย บริการวิชาการ และทำนุบำรุงศิลปวัฒนธรรม
๒. ผศ.ดร.ชวลิต ถิ่นวงศ์พิทักษ์	ผู้อำนวยการอุทยานฯ	อุทยานวิทยาศาสตร์ฯ
๓. ผศ.ดร.วิริยา พรหมกอง	รองคณบดีฝ่ายวิจัย	คณะเกษตรศาสตร์
๔. นางอุไรวรรณ บัวสอน	เจ้าหน้าที่บริหารงานทั่วไป	คณะเกษตรศาสตร์
๕. นายธิติกานต์ บุญแข็ง	หัวหน้าหน่วยสนับสนุน- การวิจัย	คณะวิศวกรรมศาสตร์
๖. ดร.สุภาพร พรไตร	อาจารย์	คณะวิทยาศาสตร์
๗. รศ.ดร.วันดี รังสีจิตรประภา	รองคณบดีฝ่ายแผนและวิจัย	คณะเภสัชศาสตร์
๘. ดร.ระวีวรรณ เผ่ากัณหา	รองคณบดีฝ่ายวิจัยและ บริหารงานบุคคล	คณะพยาบาลศาสตร์
๑๐. นางสาวปิยะนุช สิงห์แก้ว	เจ้าหน้าที่วิจัย	คณะศิลปศาสตร์
๑๑. อาจารย์ประดิษฐ์ แป้นทอง	ผู้ช่วยคณบดีฝ่ายวิจัย- และทำนุศิลปวัฒนธรรม	คณะนิติศาสตร์
๑๒. นายสังคม ศรีมหันต์	นักวิชาการศึกษา	คณะนิติศาสตร์
๑๓. อาจารย์จักรภพ เสาวเวียง	อาจารย์	คณะศิลปประยุกต์ และการออกแบบ
๑๔. อาจารย์กฤษดา จารุเจษฎา	อาจารย์	คณะศิลปประยุกต์ และการออกแบบ
๑๕. อาจารย์ยง บุญอารี	อาจารย์	คณะศิลปประยุกต์ และการออกแบบ
๑๖. อาจารย์ลลิตา บุญมี	อาจารย์	คณะศิลปประยุกต์ และการออกแบบ
๑๗. นางอารีย์ จันทร์ทรง	นักวิชาการศึกษา	คณะศิลปประยุกต์ และการออกแบบ
๑๘. นางสาวนาวิณี สุตัญตั้งใจ	หัวหน้าสำนักงานส่งเสริม- บริหารงานวิจัยฯ	สำนักงานส่งเสริมบริหารงานวิจัย บริการวิชาการ และทำนุบำรุงศิลปวัฒนธรรม

๑๙. นางสาวปัญจิรา ศุภคต	นักวิเคราะห์นโยบายและแผน	สำนักงานส่งเสริมบริหาร งานวิจัย บริการวิชาการ และทำนุบำรุงศิลปวัฒนธรรม
๒๐. นางสาวนิตยศรี วงศ์สุวรรณ	เจ้าหน้าที่วิจัย	สำนักงานส่งเสริมบริหาร งานวิจัย บริการวิชาการ และทำนุบำรุงศิลปวัฒนธรรม
๒๑. นางสาวอาภรณ์ สมรักษ์	เจ้าหน้าที่วิจัย	โครงการอุทยานวิทยาศาสตร์ฯ
๒๒. นางสาววราณี สีดาโคตร	เจ้าหน้าที่พัฒนาธุรกิจ	โครงการอุทยานวิทยาศาสตร์ฯ
๒๓. นายจรัสศักดิ์ บางท่าไม้	อาจารย์	คณะนิติศาสตร์
๒๔. นางสาวปิยะมาศ ทัพมงคล	รองคณบดีฝ่ายวิจัย	คณะรัฐศาสตร์
๒๕. นางสาวรจนา คำดีเกิด	รองคณบดีฝ่ายพัฒนานักศึกษา	คณะรัฐศาสตร์
๒๖. นางสาวบุษบา บัวคำ	อาจารย์	คณะเกษตรศาสตร์
๒๗. นายณรุจน์ วศินปิยมงคล	หัวหน้าสาขาวิชาการปกครอง	คณะรัฐศาสตร์

วิธีการ/ลักษณะการจัดกิจกรรม

การรวบรวมเอกสาร การแลกเปลี่ยนข้อคิดเห็น

เนื้อหาจากการแลกเปลี่ยนเรียนรู้

กิจกรรมการแลกเปลี่ยนเรียนรู้หัวข้อ “การสร้างงานวิจัยเพื่อนำไปใช้ประโยชน์” จัดขึ้นเพื่อให้เกิดการแบ่งปัน แลกเปลี่ยนเรียนรู้ระหว่างนักวิจัย ผู้ประสานงานด้านการวิจัยจากทุกคณะของมหาวิทยาลัยอุบลราชธานี โดย ผศ.ดร.อินทิรา ซาฮีร์ รองอธิการบดีฝ่ายวิจัยและนวัตกรรม ได้อธิบายถึงการนำผลงานวิจัยไปใช้ประโยชน์โดยอ้างอิงจากเกณฑ์การประเมินคุณภาพภายนอกกรอบสาม (พ.ศ. ๒๕๕๔ – ๒๕๕๘) ระดับอุดมศึกษาไว้ดังนี้

งานวิจัยที่นำไปใช้ประโยชน์ หมายถึง การนำไปใช้ประโยชน์ตามวัตถุประสงค์ที่ระบุไว้ในโครงการโครงการวิจัย และรายงานการวิจัยอย่างถูกต้อง สามารถนำไปสู่การแก้ปัญหาได้อย่างเป็นรูปธรรมกับกลุ่มเป้าหมาย โดยมีหลักฐานปรากฏอย่างชัดเจนถึงการนำไปใช้ จนก่อให้เกิดประโยชน์ได้จริงตามวัตถุประสงค์ และ/หรือได้รับการรับรองการใช้ประโยชน์จากหน่วยงานที่เกี่ยวข้อง

การใช้ประโยชน์ แบ่งออกเป็นด้านต่างๆ ดังต่อไปนี้

๑. การนำไปใช้ประโยชน์เชิงสาธารณะ เช่น ผลงานวิจัยที่นำไปใช้ให้เกิดประโยชน์แก่สาธารณชนในเรื่องต่าง ๆ ที่ทำให้คุณภาพชีวิตและเศรษฐกิจของประชาชนดีขึ้น ได้แก่ การใช้ประโยชน์ด้านสาธารณสุข ด้านการบริหารจัดการสำหรับวิสาหกิจขนาดกลางและขนาด

ย่อม (SME) ด้านการส่งเสริมประชาธิปไตยภาคประชาชน ด้านศิลปะและวัฒนธรรม ด้านวิถีชีวิตแบบเศรษฐกิจพอเพียง เป็นต้น

๒. การนำไปใช้ประโยชน์เชิงนโยบาย เช่น การใช้ประโยชน์จากผลงานวิจัยเชิงนโยบายในการนำไปใช้ประกอบเป็นข้อมูลการประกาศใช้กฎหมาย หรือกำหนดมาตรการ กฎเกณฑ์ต่างๆ โดยองค์กร หรือหน่วยงานภาครัฐและเอกชน เป็นต้น
๓. การนำไปใช้ประโยชน์เชิงพาณิชย์ เช่น งานวิจัยที่นำไปสู่การพัฒนาสิ่งประดิษฐ์ หรือผลิตภัณฑ์ซึ่งก่อให้เกิดรายได้ หรือนำไปสู่การเพิ่มประสิทธิภาพการผลิต เป็นต้น

นอกจากนี้ ยังมีประเภทของการใช้ประโยชน์จากผลงานวิจัยที่ไม่ได้ถูกกำหนดไว้ในหลักเกณฑ์การตรวจประเมิน ได้แก่

๑. การนำไปใช้ประโยชน์เชิงวิชาการ เป็นการนำผลงานการวิจัย นำไปใช้ประโยชน์เพื่อการเรียนการสอน หรือสื่อการเรียนรู้ต่างๆ
๒. การนำไปใช้ประโยชน์เชิงพื้นที่ เป็นการนำผลงานการวิจัย ไปใช้ประโยชน์ในพื้นที่เจาะจงพื้นที่นั้นๆ

ผู้เข้าร่วมกิจกรรมได้บอกเล่าตัวอย่างการนำงานวิจัยไปใช้ประโยชน์ ในด้านต่าง ๆ เช่น

การสร้างงานวิจัยเพื่อนำไปใช้ประโยชน์ มีแนวทาง ดังนี้

ตัวอย่างผลงานวิจัยที่นำไปใช้ประโยชน์ในด้านต่าง ๆ

๑. การนำไปใช้ประโยชน์เชิงนโยบาย ได้แก่ ผลงานวิจัยจากคณะนิติศาสตร์
๒. การนำไปใช้ประโยชน์เชิงพาณิชย์ ได้แก่ ผลงานวิจัยจาก คณะวิศวกรรมศาสตร์
๓. การนำไปใช้ประโยชน์เชิงวิชาการ นักวิจัยในทุกคณะ/ หน่วยงานได้นำผลงานไปใช้ในเชิงวิชาการ ในการบูรณาการเข้ากับการเรียนการสอน และการตีพิมพ์บทความวิจัยในวารสารวิชาการ
๔. การนำไปใช้ประโยชน์เชิงสาธารณะ ได้แก่ ผลงานวิจัยจากคณะพยาบาลศาสตร์
๕. การนำไปใช้ประโยชน์เชิงพื้นที่ ได้แก่ ผลงานวิจัยจากคณะเกษตรศาสตร์ บริหารศาสตร์ วิศวกรรมศาสตร์ และรัฐศาสตร์

แนวปฏิบัติที่ดี

๑. แนวปฏิบัติที่ดีจากการแลกเปลี่ยนเรียนรู้ จากกลุ่มเป้าหมาย

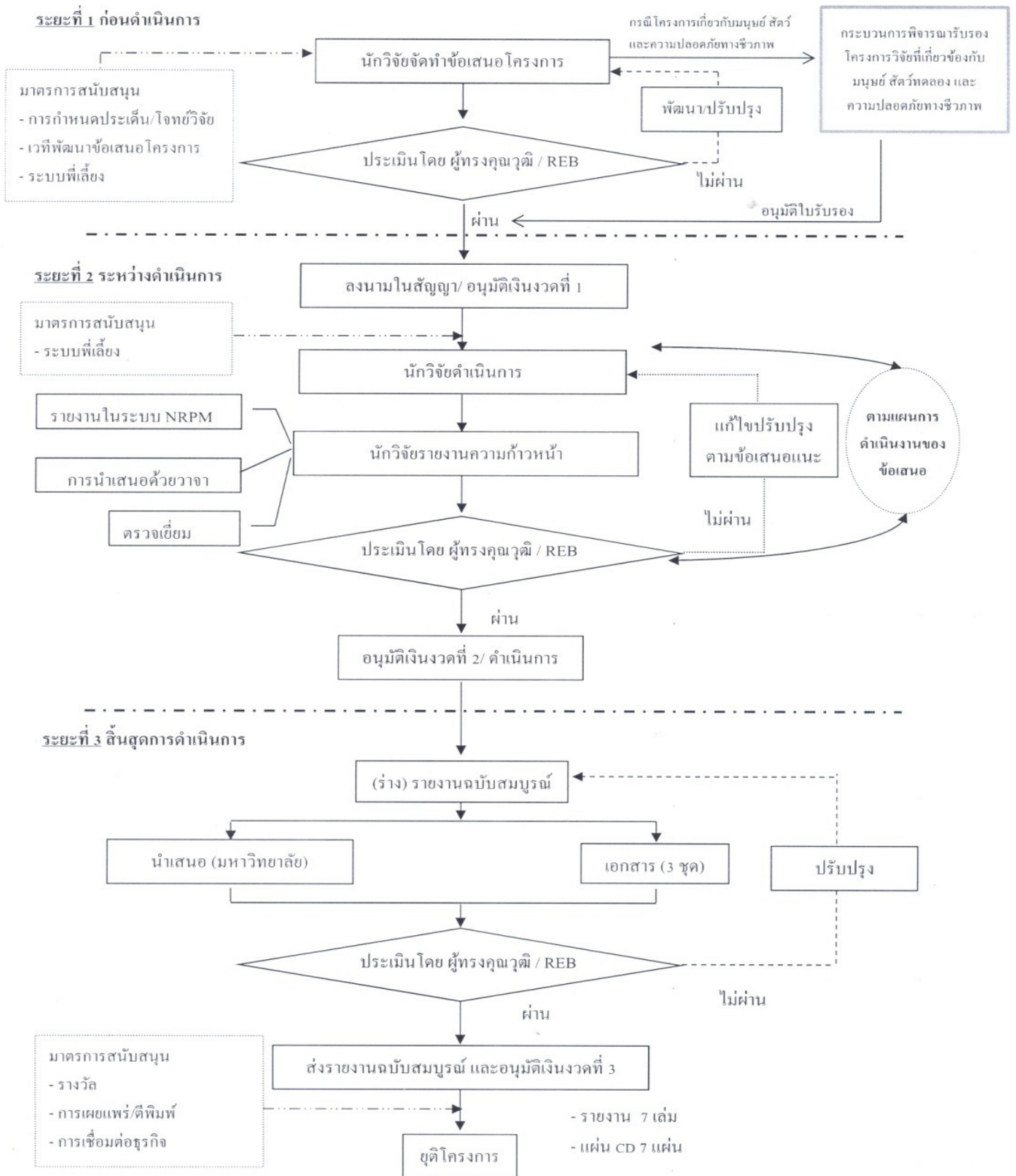
การสร้างผลงานวิจัยที่จะนำไปสู่การใช้ประโยชน์ มีปัจจัยที่เกี่ยวข้องหลายปัจจัย ซึ่งมีการแลกเปลี่ยนเรียนรู้ในประเด็นต่าง ๆ เพื่อให้ได้ผลงานวิจัยที่ดีมีคุณภาพและนำไปสู่การใช้ประโยชน์ ดังนี้

๑.๑ การสร้างผลงานวิจัยที่มีคุณภาพ

สำนักงานส่งเสริมบริหารงานวิจัย ฯ ได้จัดทำระบบติดตามและประเมินผลโครงการวิจัย มหาวิทยาลัยอุบลราชธานี เพื่อเป็นกรอบในการทำงาน เพื่อสร้างผลงานวิจัยที่มีคุณภาพ โดยมีระบบการดำเนินงานดังแผนภาพ

ระบบติดตามและประเมินผลโครงการวิจัย มหาวิทยาลัยอุบลราชธานี

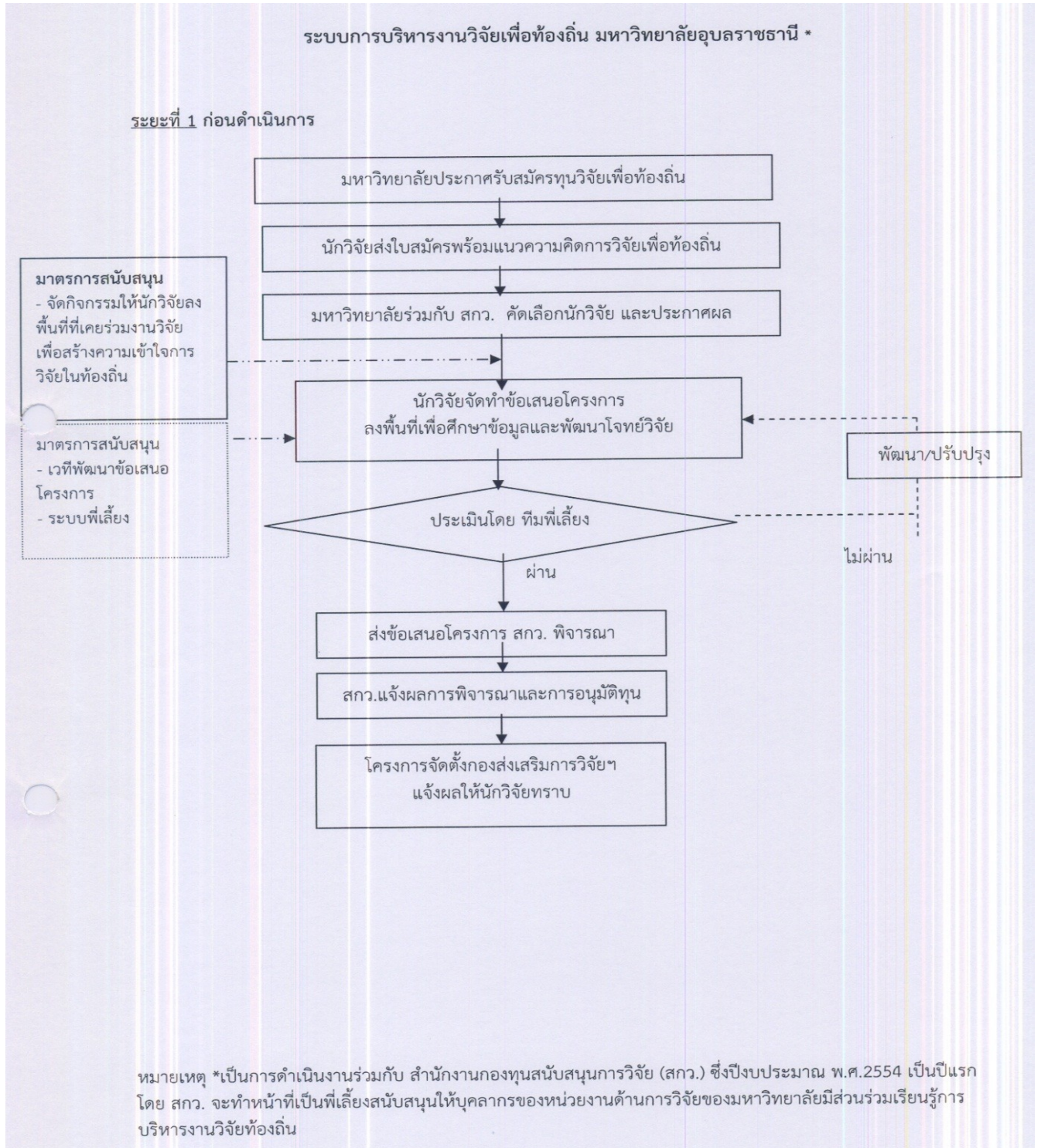
(เงินงบประมาณ และเงินรายได้มหาวิทยาลัย)



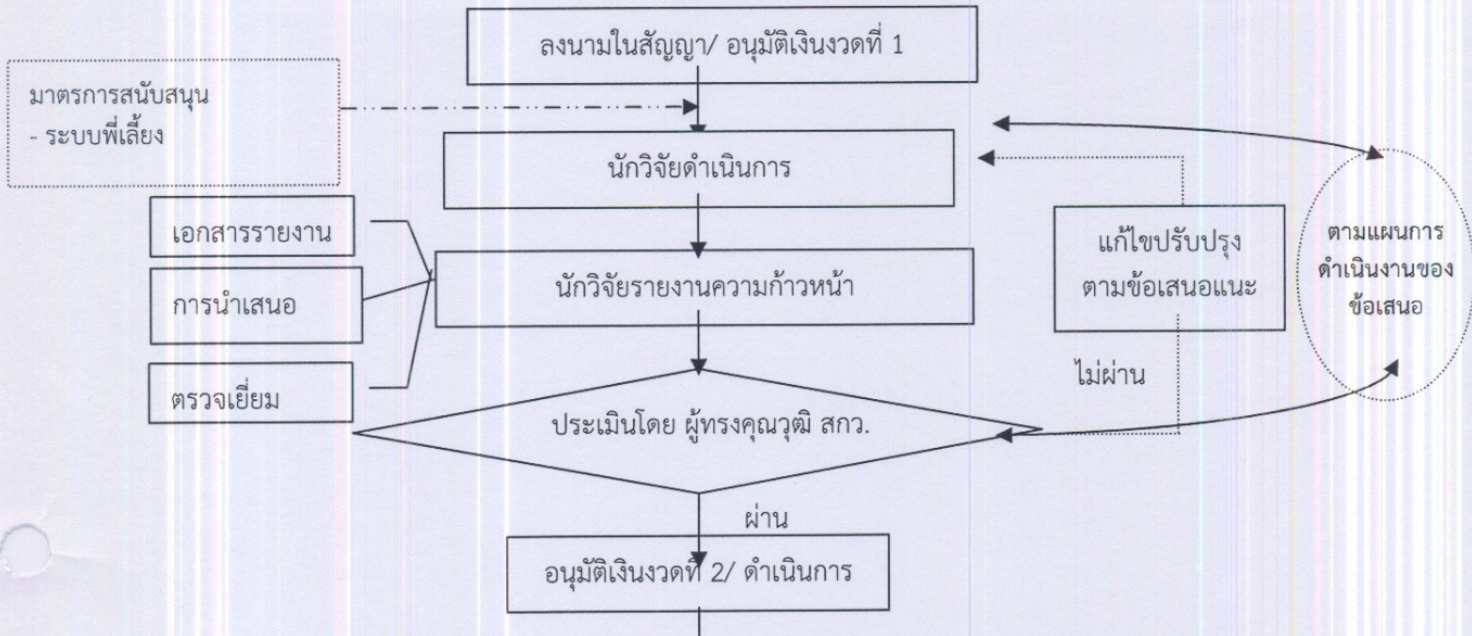
๑.๒ ด้านลักษณะของโจทย์วิจัย/เงื่อนไขของแหล่งทุน

การดำเนินงานวิจัยของมหาวิทยาลัยมีการดำเนินงานส่งเสริมสนับสนุนการวิจัยในหลายประเด็น เช่น การวิจัยเพื่อสร้างองค์ความรู้ งานวิจัยเพื่อถ่ายทอดเทคโนโลยี งานวิจัยท้องถิ่น งานวิจัยเชิงพื้นที่

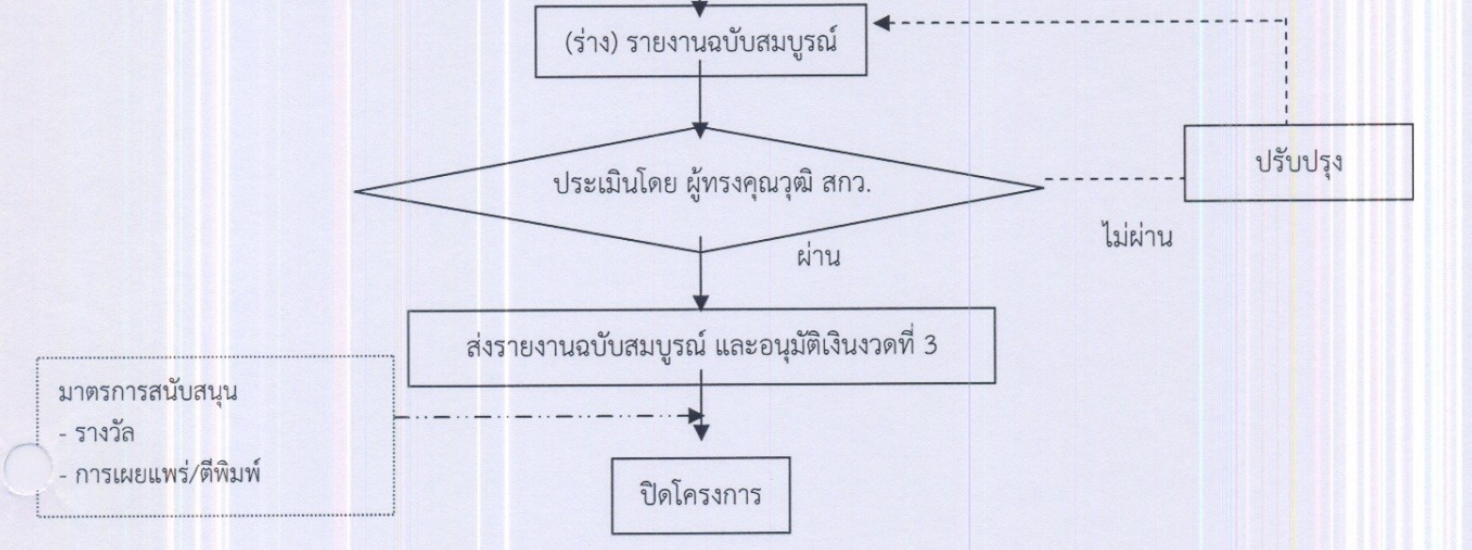
กระบวนการเพื่อให้ได้มาซึ่งโจทย์ปัญหาการวิจัย และข้อเสนอการวิจัย มีส่วนสำคัญในการที่จะสร้างผลงานวิจัยที่มีคุณภาพ ในการนี้ในการสนับสนุนทุนวิจัยท้องถิ่นที่มหาวิทยาลัยอุบลราชธานีได้ดำเนินงานร่วมกับ สกว. จึงมีการจัดทำระบบการบริหารงาน ดังแสดงขั้นตอน กระบวนการทำงานได้ ดังนี้



ระยะที่ 2 ระหว่างดำเนินการ



ระยะที่ 3 สิ้นสุดการดำเนินการ



นอกเหนือจากการสนับสนุนทุนวิจัยจากมหาวิทยาลัยหรือหน่วยงานของรัฐแล้ว หน่วยงานภาคเอกชนก็มีการร่วมทุนวิจัยกับมหาวิทยาลัยด้วยเช่นกัน การที่ได้รับทุนสนับสนุนหรือร่วมทุนกับภาคเอกชน ถือเป็น การเริ่มต้นการทำงานที่ดี เพราะโจทย์วิจัยมาจากผู้ใช้โดยตรง ซึ่งในปัจจุบันอุทยานวิทยาศาสตร์มหาวิทยาลัยอุบลราชธานี มีโครงการวิจัยที่ดำเนินงานร่วมกับเอกชน เช่น

โครงการ	เอกชน	ลักษณะกิจกรรม
โครงการทดสอบการใช้ยีสต์ทนร้อนสายพันธุ์ใหม่ในกระบวนการผลิตเอทานอลระดับกึ่งอุตสาหกรรม	บริษัทอุบลไบโอเอทานอล จำกัด	การวิจัยพัฒนาร่วมเอกชน
โครงการปรับปรุงประสิทธิภาพเครื่องกำเนิดมอดเพื่อพัฒนาสู่เชิงพาณิชย์	บริษัท ข้าวรัชมงคล จำกัด (ในเครือของโตโยตามอเตอร์ประเทศไทย)	การวิจัยพัฒนาร่วมเอกชน
การพัฒนาผลิตภัณฑ์ขนมปังสูตรผสมคอลลาเจน	ร้านขนมปังคึกแอง	การวิจัยพัฒนาร่วมเอกชน
การยกระดับศักยภาพของกิจการ	หจก.ศุภกิจ การยาง	การวิจัยแก้ปัญหาหนี้เสีย และการจัดการทรัพย์สินทางปัญญา
การสร้างความร่วมมือในการวิจัยและพัฒนา กับมหาวิทยาลัย	บริษัท X3 จำกัด	การพัฒนาความร่วมมือ

๑.๓ ด้านการจัดการด้านทรัพย์สินทางปัญญา

ผู้ช่วยศาสตราจารย์ ดร.ชวลิต ถิ่นวงศ์พิทักษ์ ผู้อำนวยการโครงการอุทยานวิทยาศาสตร์มหาวิทยาลัยอุบลราชธานี ได้ให้ข้อมูลและแนวทางการนำผลงานวิจัยไปใช้ประโยชน์ในเชิงพาณิชย์ และการยื่นจดทะเบียนทรัพย์สินทางปัญญา และแสดงข้อมูลผลงานวิจัยที่มีการจดทะเบียนทรัพย์สินทางปัญญา ดังแสดงในตาราง

ประเภท	ผลงานมหาวิทยาลัยอุบลราชธานี			ผลงานภาคเอกชน			รวมทั้งหมด
	ระหว่างยื่นจด	ได้รับแล้ว	รวม	ระหว่างยื่นจด	ได้รับแล้ว	รวม	
สิทธิบัตร	๑	๒	๓	๑	๑	๒	๕
สิทธิบัตรการออกแบบ	๐	๑๕	๑๕	๐	๒	๒	๑๗
อนุสิทธิบัตร	๒๙	๑๐	๓๙	๑	๑	๒	๔๑
ลิขสิทธิ์	๔๖	๒	๔๘	๑๖	๒๕	๔๑	๘๙
เครื่องหมายการค้า	๑	๐	๑	๐	๑๐	๑๐	๑๑
รวม	๗๗	๒๙	๑๐๖	๑๘	๓๙	๕๗	๑๖๓

๒. แนวปฏิบัติที่ดีจากแหล่งความรู้อื่น

๒.๑ การสนับสนุนของหน่วยงาน/การจัดทำฐานข้อมูลงานวิจัย เช่น สำนักงานคณะกรรมการการอุดมศึกษา มีการจัดตั้งกลุ่มส่งเสริม สนับสนุน เผยแพร่และใช้ประโยชน์จากงานวิจัย เพื่อทำหน้าที่ส่งเสริมสนับสนุนการวิจัย การจัดการความรู้จากงานวิจัยที่สามารถนำไปใช้ประโยชน์และแก้ไขปัญหาต่าง ๆ จัดทำฐานข้อมูลด้านการวิจัย และสนับสนุนการตีพิมพ์เผยแพร่ผลงานเพื่อให้เกิดการใช้ประโยชน์มากที่สุด

๒.๒ การรวบรวมข้อมูลด้านการนำผลงานวิจัยไปใช้ประโยชน์ จะทำให้ทราบข้อมูล ผลกระทบที่เกิดจากงานวิจัย ซึ่งมีหน่วยงานต่าง ๆ มีวิธีการจัดเก็บข้อมูลโดยใช้การสอบถามข้อมูลตามแบบฟอร์มที่กำหนด เช่น มหาวิทยาลัยมหิดล มีการรวบรวมข้อมูลการใช้ประโยชน์จากงานวิจัย โดยจัดทำหนังสือรับรองการนำผลงานวิจัยไปใช้ประโยชน์ และให้ผู้ไปใช้ประโยชน์เป็นผู้ตอบแบบสอบถาม รายละเอียดตาม เว็บไซต์ [..www.ns.mahidol.ac.th/.../](http://www.ns.mahidol.ac.th/.../)

๓. สรุปแนวปฏิบัติที่ดี

การสร้างผลงานวิจัยที่จะนำไปสู่การใช้ประโยชน์ มีปัจจัยที่เกี่ยวข้องหลายปัจจัย ซึ่งจะส่งผลกระทบต่อการนำผลงานวิจัยไปใช้ประโยชน์ได้หรือไม่ สามารถสรุปได้ ดังนี้

- ๑.๑ นิยามของการใช้ประโยชน์
- ๑.๒ ทักษะคตินักวิจัย
- ๑.๓ เงื่อนไขของแหล่งทุน
- ๑.๔ ลักษณะของโจทย์วิจัย
- ๑.๕ การสนับสนุนของมหาวิทยาลัย
- ๑.๖ ความเหมาะสมของเวลา
- ๑.๗ ระดับของเทคโนโลยีในงานวิจัย
- ๑.๘ ความต่อเนื่องของการทำงาน/ระดับความเชี่ยวชาญ
- ๑.๙ ฐานข้อมูล การทำให้รู้จัก
- ๑.๑๐ การจัดการด้านทรัพย์สินทางปัญญา
- ๑.๑๑ อื่น ๆ

การเผยแพร่แนวปฏิบัติที่ดี

สำนักงานส่งเสริมบริหารงานวิจัยฯ ได้มีการเผยแพร่เอกสารแนวปฏิบัติที่ดี ในด้านต่าง ๆ ไว้ ดังนี้

- ระบบระบบติดตามและประเมินผลโครงการวิจัย มหาวิทยาลัยอุบลราชธานี
http://www.ubu.ac.th/web/files_up/08f2014031910393040.pdf
- แบบฟอร์มการรายงานผลการนำผลงานวิจัยไปใช้ประโยชน์
<http://www.ubu.ac.th/web/research>

การนำแนวปฏิบัติที่ดีมาใช้ในการปฏิบัติงาน

- ระบบติดตามและประเมินผลโครงการวิจัย มหาวิทยาลัยอุบลราชธานี
- แบบฟอร์มการรายงานผลการนำผลงานวิจัยไปใช้ประโยชน์ นำมาใช้เป็นเอกสารอ้างอิงการรับรองจากหน่วยงานต่าง ๆ ที่นำผลงานวิจัยไปใช้ประโยชน์

เอกสารอ้างอิง

๑. คู่มือการประเมินคุณภาพภายนอกระดับอุดมศึกษา รอบที่ ๓ (พ.ศ. ๒๕๕๔ – ๒๕๕๙) ปรับปรุง พฤศจิกายน ๒๕๕๔
๒. คู่มือสำนักประสานและส่งเสริมกิจการอุดมศึกษา กลุ่มส่งเสริม สนับสนุน เผยแพร่และใช้ประโยชน์ งานวิจัย

ภาคผนวก ก

บันทึกข้อความและคำสั่งต่างๆ ที่เกี่ยวข้องกับการดำเนินงานโครงการฯ



บันทึกข้อความ

ส่วนราชการ สำนักงานส่งเสริมบริหารงานวิจัยฯ สำนักงานอธิการบดี โทรศัพท์ ๓๐๔๒
ที่ ศธ ๐๕๒๙.๑.๔/ ๖๔๕๒ วันที่ ๒๐ กพ. ๒๕๕๗
เรื่อง ขอเชิญเข้าร่วมกิจกรรมการแลกเปลี่ยนเรียนรู้

เรียน

ตามที่ มหาวิทยาลัยอุบลราชธานีได้ดำเนินงานตามระบบการประกันคุณภาพการศึกษาภายในสถานศึกษา ประจำปีการศึกษา ๒๕๕๖ นั้น ในการนี้เพื่อพัฒนามหาวิทยาลัยสู่การเป็นองค์กรแห่งการเรียนรู้ ตามตัวชี้วัดที่ ๗.๒ จึงได้มีการกำหนดหัวข้อในการแลกเปลี่ยนเรียนรู้ตามพันธกิจด้านการวิจัยในเรื่อง “การสร้างงานวิจัยเพื่อนำไปใช้ประโยชน์”.

ดังนั้นเพื่อให้มีการแบ่งปันและแลกเปลี่ยนเรียนรู้จากความรู้ ทักษะของผู้มีประสบการณ์ตรง เพื่อค้นหาแนวปฏิบัติที่ดีและนำมาปรับใช้ในการปฏิบัติงาน สำนักงานส่งเสริมบริหารงานวิจัยฯ จึงขอเชิญท่านและบุคลากรในสังกัดท่านเข้าร่วมเวทีแลกเปลี่ยนเรียนรู้ในวันพุธที่ ๑๒ มีนาคม ๒๕๕๗ เวลา ๐๙.๐๐ น. เป็นต้นไป ณ ห้องประชุมพิบูลมังสาหาร ชั้น ๓ อาคารสำนักงานอธิการบดี ทั้งนี้ กรุณาแจ้งรายชื่อผู้เข้าร่วมประชุมที่ นางสาวนาวิณี สัตย์ตั้งใจ โทรศัพท์ ๓๐๔๒ ภายในวันที่ ๗ มีนาคม ๒๕๕๗

จึงเรียนมาเพื่อโปรดพิจารณา

(ผู้ช่วยศาสตราจารย์อินทิรา ชาฮีร์)
รองอธิการบดีฝ่ายวิจัยและนวัตกรรม

ภาคผนวก ข

เนื้อหาหรือเอกสารประกอบการจัดกิจกรรม

ตัวอย่างหนังสือรับรองการนำผลงานวิจัยไปใช้ประโยชน์ มหาวิทยาลัยมหิดล



หนังสือรับรองการนำผลงานวิจัยหรืองานสร้างสรรค์ไปใช้ประโยชน์
ปี พ.ศ.

ข้าพเจ้า ตำแหน่ง

หน่วยงาน/สถานที่ติดต่อ

โทรศัพท์

ได้นำผลงานวิจัย/งานสร้างสรรค์ เรื่อง

ที่แล้วเสร็จในปี

ผู้วิจัย/ผู้สร้างสรรค์ผลงานชื่อ

สังกัด/ ภาควิชา

โดยวัตถุประสงค์ของการนำไปใช้มีดังนี้

การใช้ประโยชน์ในเชิงสาธารณะ โดยการ

ผลที่ได้

การใช้ประโยชน์เชิงนโยบาย.....

ผลที่ได้

การใช้ประโยชน์ในเชิงพาณิชย์ โดยการ

ผลที่ได้.....

การใช้ประโยชน์ทางอ้อมของงานสร้างสรรค์ โดยการ

ผลที่ได้.....

ขอรับรองว่าข้อความข้างต้นเป็นจริงทุกประการ

ลงนาม

ตำแหน่ง

สังกัด/หน่วยงาน

วันที่..... เดือน พ.ศ..... ที่รับรอง

(โปรดพลิก)

ตัวอย่างการรับรองการใช้ประโยชน์จากผลงานวิจัย มหาวิทยาลัยอุบลราชธานี

ตัวอย่าง

สำนักงานส่งเสริมการวิจัย
เลขที่รับ 3042
วันที่ 31 ต.ค. 2556
เวลา 10:26



ที่ อบ ๐๐๒๑/๑๖๗/๒๕๖

ศาลากลางจังหวัดอุบลราชธานี
ถนนแจ้งสนิท อบ. ๓๔๐๐๐

๒๕ ตุลาคม ๒๕๕๖

เรื่อง ขอขอบคุณ

เรียน อธิการบดีมหาวิทยาลัยอุบลราชธานี

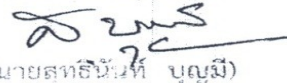
ตามที่มหาวิทยาลัยอุบลราชธานี ได้ดำเนินโครงการกระบวนการสร้างวัฒนธรรมความปลอดภัยทางถนนของนักศึกษาและชุมชนรอบมหาวิทยาลัยอุบลราชธานี ระยะที่ ๒ ซึ่งได้รับทุนสนับสนุนจากศูนย์วิชาการเพื่อความปลอดภัยทางถนน (ศวปถ.) และสำนักงานกองทุนสนับสนุนการสร้างเสริมสุขภาพ (สสส.) โครงการดังกล่าวมีกระบวนการวิจัยตามหลักวิชาการและเมื่อสิ้นสุดโครงการได้นำสิ่งที่ค้นพบในงานวิจัยมานำเสนอต่อคณะกรรมการศูนย์อำนวยการความปลอดภัยทางถนนจังหวัดอุบลราชธานีพร้อมทั้งจัดเวทีให้หน่วยงานด้านการป้องกันและลดอุบัติเหตุทางถนนของจังหวัดมาร่วมหารือวิเคราะห์ถึงเคราะห์แนวทางการป้องกันและลดอุบัติเหตุทางถนนของจังหวัด โดยยึดมาตรการลดอุบัติเหตุทางถนน ๕ E คือ ด้านการบังคับใช้กฎหมาย ด้านวิศวกรรมจราจร ด้านการให้ความรู้ประชาสัมพันธ์ ด้านการบริการทางการแพทย์ฉุกเฉิน และ ด้านการประเมินผลและระบบสารสนเทศ จนเป็นผลสำเร็จ นั้น

จังหวัดอุบลราชธานี จะได้นำผลการวิจัยที่ท่านได้จากโครงการฯ ไปขับเคลื่อนสู่การปฏิบัติในการแก้ไขปัญหาและลดภาระในสังคมที่กำลังเผชิญอยู่กับอุบัติเหตุทางถนน โดยบรรจุเข้าในแผนพัฒนาจังหวัดและแผนการป้องกันและลดอุบัติเหตุทางถนนทั้งช่วงปกติและช่วงเทศกาล ต่อไป

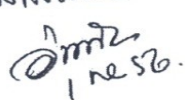
จึงเรียนมาเพื่อขอขอบคุณท่านมา ณ โอกาสนี้

เรียน สมเด็จพระสังฆราชเจ้า กรมหลวงชินวราลงกรณ
สง. วัดป่าเลไลยก์วรวิหาร จันทบุรี
ขอเชิญ สมเด็จพระสังฆราชเจ้า กรมหลวงชินวราลงกรณ
เจ้าอาวาสวัดป่าเลไลยก์วรวิหาร
เดินทางมาร่วมพิธีสงฆ์
ณ วัดป่าเลไลยก์วรวิหาร จันทบุรี
ในวันเสาร์ที่ ๒๖ ตุลาคม ๒๕๕๖
เวลา ๑๖.๐๐ น.
ขอเชิญ
๑ พ.ย. ๕๖

ขอแสดงความนับถือ


(นายสถิตินันท์ บุญมี)

รองผู้ว่าราชการจังหวัด อุบลราชธานี
ผู้ว่าราชการจังหวัดอุบลราชธานี

กรม + เจ้าแม่ทองมณี

1 ne 56.

สำนักงานป้องกันและบรรเทาสาธารณภัยจังหวัดอุบลราชธานี
โทร. ๐-๔๕๓๔-๕๖๓๕ โทรสาร ๐-๔๕๓๔-๕๖๓๖

“๑ ทศวรรษ ปก. จากป้องกันภัยเชิงรุก...สู่จัดการภัยพิบัติยั่งยืน”

ภาคผนวก ง
เอกสารเผยแพร่

ตัวอย่างหนังสือรับรองการใช้ประโยชน์จากผลงานวิจัย



ที่

.....
.....

วันที่.....

เรื่อง รับรองการใช้ประโยชน์จากผลงานวิจัย

เรียน อธิการบดีมหาวิทยาลัยอุบลราชธานี

สิ่งที่ส่งมาด้วย (ถ้ามี)

ตามที่มหาวิทยาลัยอุบลราชธานี ได้ดำเนินโครงการวิจัยเรื่อง
โดยมีสังกัดคณะเป็นหัวหน้าโครงการนั้น ในการนี้ โครงการ
ดังกล่าวมีกระบวนการวิจัยตามหลักวิชาการและเมื่อสิ้นสุดโครงการได้นำสิ่งที่ค้นพบในงานวิจัยในประเด็น
.....มานำเสนอต่อ(ชื่อหน่วยงานที่ผู้รับรอง)..... เมื่อวันที่

(ชื่อหน่วยงานที่ผู้รับรอง)ได้นำผลการวิจัย ที่เป็นข้อมูลจากโครงการฯ ไปใช้ประโยชน์ ดังนี้

การใช้ประโยชน์ในเชิงสาธารณะ โดยการ.....

ผลที่ได้

การใช้ประโยชน์เชิงนโยบาย.....

ผลที่ได้

การใช้ประโยชน์ในเชิงพาณิชย์ โดยการ

ผลที่ได้.....

การใช้ประโยชน์ทางอ้อมของงานสร้างสรรค์ โดยการ

ผลที่ได้.....

จึงเรียนมาเพื่อโปรดทราบ

ขอแสดงความนับถือ

(.....)

.....ตำแหน่ง.....

ชื่อหน่วยงานย่อย (ถ้ามี)

โทรศัพท์

โทรสาร



มหาวิทยาลัยอุบลราชธานี

บริการวิชาการและทำนุบำรุงศิลปวัฒนธรรม

การสร้างงานวิจัยเพื่อนำไปใช้ประโยชน์ (KM)

สำนักงานส่งเสริมบริหารงานวิจัยฯ ได้กำหนดจัดกิจกรรมการแลกเปลี่ยนเรียนรู้ด้านการวิจัยในเรื่อง “การสร้างงานวิจัยเพื่อนำไปใช้ประโยชน์” ในวันที่ 12 มีนาคม 2557 ณ ห้องประชุมพิบูลมังสาหาร มหาวิทยาลัยอุบลราชธานี มีผู้เข้าร่วมกิจกรรมจากทุกคณะของมหาวิทยาลัยอุบลราชธานี จำนวนกว่า 30 คน โดยมี ผศ.ดร.อินทรา ซาฮ์ร รองอธิการบดีฝ่ายวิจัยและนวัตกรรม ให้เกียรติกล่าวเปิดงานและเป็นประธานในการดำเนินกิจกรรมในครั้งนี้



กิจกรรม “การสร้างงานวิจัยเพื่อนำไปใช้ประโยชน์” จัดขึ้นเพื่อให้เกิดการแบ่งปันและแลกเปลี่ยนเรียนรู้ซึ่งกันและกันระหว่างนักวิจัยและผู้ปฏิบัติงานด้านการวิจัยจากทุกคณะของมหาวิทยาลัยอุบลราชธานี ซึ่ง ผศ.ดร.อินทรา ซาฮ์ร ได้อธิบายถึงการนำงานวิจัยไปใช้ประโยชน์ว่า

“...งานวิจัยที่นำไปใช้ประโยชน์ หมายถึง งานวิจัยที่ได้นำไปใช้ประโยชน์ ตามวัตถุประสงค์ที่ระบุไว้ในโครงการ สามารถนำไปสู่การแก้ปัญหาได้อย่างเป็นรูปธรรม มีความคิดริเริ่มสร้างสรรค์ในการประยุกต์ใช้กับกลุ่มเป้าหมาย โดยมีหลักฐานปรากฏชัดเจนถึงการนำไปใช้ ได้แก่

- 1) การใช้ประโยชน์ในเชิงสาธารณะ เช่น การบริหารจัดการ SME
- 2) การใช้ประโยชน์ในเชิงนโยบาย เช่น การคืนข้อมูลการวิจัยให้กับ อบต. เพื่อเป็นนโยบาย
- 3) การใช้ประโยชน์ในเชิงพาณิชย์ เช่น การพัฒนาเครื่องมืออุตสาหกรรม
- 4) การใช้ประโยชน์ทางอ้อมของงานสร้างสรรค์ เช่น การแสดงดนตรีในโรงพยาบาล..”



ในตอนท้ายของกิจกรรม ผศ.ชวลิต ถิ่นวงศ์พิทักษ์ ผู้อำนวยการอุทยานวิทยาศาสตร์ ได้ให้ข้อคิดเห็นว่า “...งานวิจัย สิ่งประดิษฐ์หรืองานสร้างสรรค์ของนักวิจัย ซึ่งรวมถึงนักศึกษา จะต้องจดลิขสิทธิ์ และสิทธิบัตร เพื่อประโยชน์ในการเผยแพร่ข้อมูลสำหรับนำไปใช้ประโยชน์ได้อย่างถูกต้อง และเพื่อป้องกันการคัดลอกผลงานนั้นๆ...” และได้ฝากทิ้งท้ายว่า หากคณะหรือหน่วยงานใดสนใจการจดลิขสิทธิ์และสิทธิบัตร ทางอุทยานวิทยาศาสตร์มีความยินดีที่จะให้คำแนะนำในเรื่องดังกล่าว โดยสามารถติดต่อไปที่หน่วยได้โดยตรง



สำนักงานส่งเสริมบริหารงานวิจัยฯ มหาวิทยาลัยอุบลราชธานี
อ.วารินชำราบ จ.อุบลราชธานี 34190
โทรศัพท์ : 0-4535-3042 โทรสาร: 0-4528-8508

คณะผู้จัดทำ

ที่ปรึกษา

ผศ.ดร.ชนพรรณ ธานี รองอธิการบดีฝ่ายบริหารทรัพยากรมนุษย์

รวบรวมเรียบเรียงโดย

นางสาวนาวิณี สุตัญตั้งใจ

นางวิณาวรรณ ประชุมชิต

หัวหน้าสำนักงานบริการวิชาการและทำนุศิลปวัฒนธรรม

ผู้ปฏิบัติงานบริหารชำนาญงาน

ออกแบบปก

นางวิณาวรรณ ประชุมชิต

ผู้ปฏิบัติงานบริหารชำนาญงาน