



สำนักงานพัฒนานักศึกษา
มหาวิทยาลัยอุบลราชธานี

คู่มืองานบริการ และสวัสดิการนักศึกษา



มหาวิทยาลัยอุบลราชธานี
รวบรวมโดย
อมร วิชัยวงศ์



พันธกิจของงานพัฒนานักศึกษา

1. พัฒนานักศึกษาผ่านการจัดกิจกรรมส่งเสริมหลักสูตรตามกรอบมาตรฐาน 5 ด้าน ให้มีทักษะและอัตลักษณ์ สร้างสรรค์ สามัคคี สำนักดีต่อสังคม



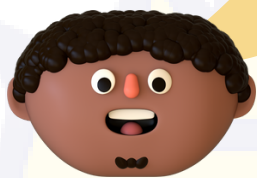
2. จัดบริการ สวัสดิการ และสวัสดิภาพแก่นักศึกษา เพื่อส่งเสริมคุณภาพชีวิตและเอื้อต่อการพัฒนาการเรียนรู้ในมหาวิทยาลัย



3. ดำเนินการด้านศิษย์เก่าสัมพันธ์ เพื่อสร้างความร่วมมือระหว่างมหาวิทยาลัยและศิษย์เก่าในการพัฒนา มหาวิทยาลัย



4. สร้างองค์กรคุณภาพตามหลักการบริหารจัดการที่ดี





งานบริการและสวัสดิการ

สวัสดิภาพนักศึกษา

- ประกันอุบัติเหตุนักศึกษา
- หน่วยกู้ชีพ ม.อุบลฯ
- สारวตรนักศึกษา
 - สถานศึกษาปลอดบุหรี่
 - เครือข่ายหอพักสีขาว

บริการนักศึกษา

- บริการแนะแนวและให้คำปรึกษาสุขภาพจิต
- บริการบ้านเลขที่ 85
- ผ่อนผันเกณฑ์ทหาร
- กรมนักศึกษาวิชาทหาร

สวัสดิการนักศึกษา

ทุนการศึกษา

- ทุนย่ักศึกษาพิการ(ทุนย่ DSS)
- กองทุนเงินให้กู้ยืมเพื่อการศึกษา
- ทุนการศึกษา

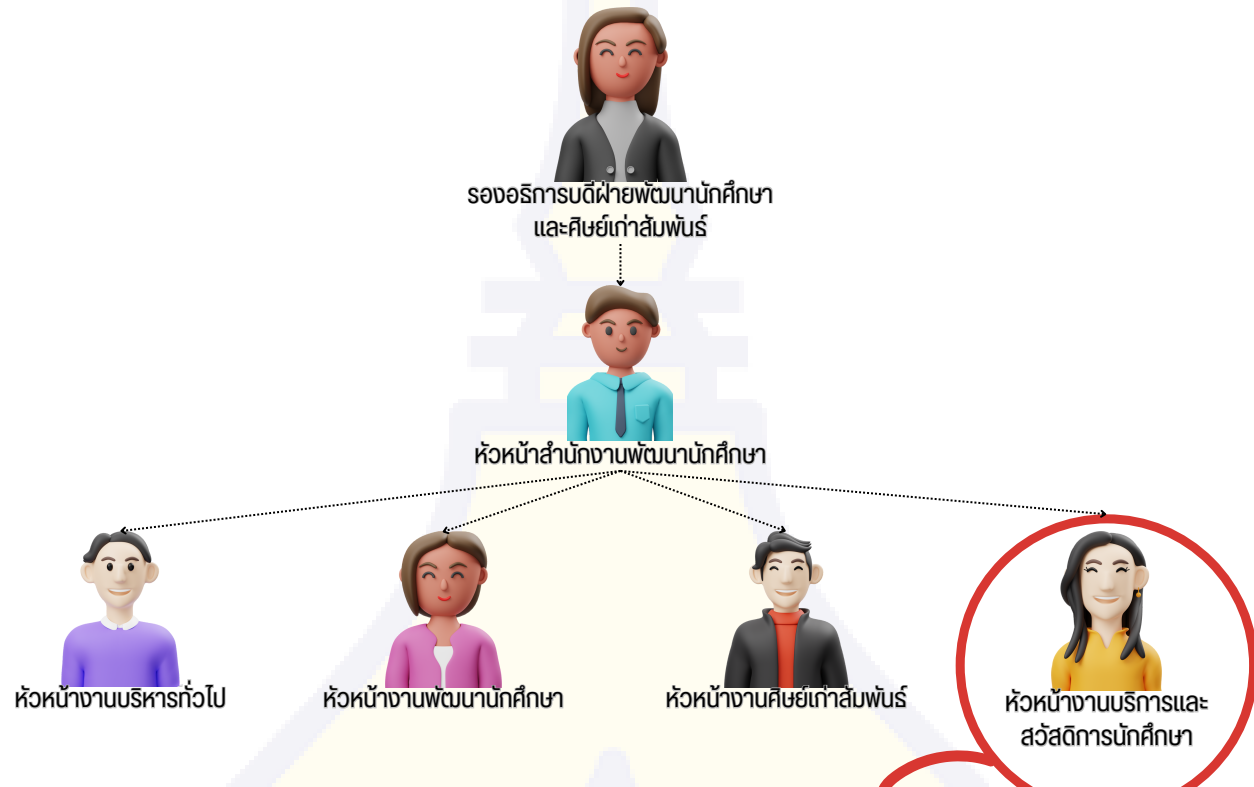
บริการและบริหารสถานกีฬา

- บริการและบริหารสถานกีฬา
- บริการสถานกีฬากลางแจ้ง
- บริการสถานกีฬาในร่ม





โครงสร้างสำนักงานพัฒนานักศึกษา



ผู้ช่วยหัวหน้างานบริการ
และสวัสดิการนักศึกษา

เจ้าหน้าที่งานบริการ
และสวัสดิการนักศึกษา

ทุนการศึกษา	กองทุนเงินให้กู้ยืม เพื่อการศึกษา	ศูนย์บริการ นักศึกษาพิการ	บริการและบริหาร สถานที่พา	แนะแนวและ ให้คำปรึกษาสูงภาวะจิต	บ้านเลขที่ 85
เพื่อนพัฒนารถยนต์ทหาร	กรมนักศึกษาวิชาทหาร	ประกันอุบัติเหตุ	หน่วยกู้ชีพ ม.อุบลฯ	สารวัตรนักศึกษา	

โครงสร้างงานบริการและสวัสดิการนักศึกษา



นางอมร วิชัยวงศ์

หัวหน้างานบริการและสวัสดิการนักศึกษา



นายชาญชัย พลสินธุ์ และ นายฉัฐชนนท์ ไสสิงห์

ผู้ช่วยหัวหน้างานบริการและสวัสดิการนักศึกษา



กองทุนเงินให้กู้ยืมเพื่อการศึกษา

นางชิดชญา กุระพันธ์
นางศวรรรยา คงช่วย



ทุนการศึกษา

นางสิริกร เดชโยธิน
ปัทมตา มุขพันธ์



ศูนย์บริการนักศึกษาพิการ

นางสิริกร เดชโยธิน



ประกันอุบัติเหตุ

ว่าที่ร้อยตรีฤกษ์ฤทธิกร ปาโรชิตี



บ้านเลขที่ 85

ว่าที่ร้อยตรีอินธนู สร้อยพาบ



กรมนักศึกษาวิชาทหาร

นายฉัฐชนนท์ ไสสิงห์



หน่วยกู้ชีพ ม.จุบลฯ

นายปิยนันท์ จันทวี



ฟ่อนผันเกณฑ์ทหาร

ว่าที่ร้อยตรีอินธนู สร้อยพาบ



สารวัตรนักศึกษา

นายฉัฐชนนท์ ไสสิงห์

บริการและบริหารสถานที่กีฬา



นายชาญชัย พลสินธุ์
นายยุทธนา กวางทอง
นายอุทิศ ภูโท



แนะแนวและให้คำปรึกษาสุขภาพจิต

นางสาวโชติกา พูลเพิ่ม



สวัสดิการนักศึกษา

“ มหาวิทยาลัยอุบลราชธานี โดยสำนักงานพัฒนานักศึกษา ได้จัดสวัสดิการดูแลนักศึกษา ในด้านทุนการศึกษา กองทุนกู้ยืมเงินให้กู้ยืมเพื่อการศึกษา (กยศ.) ศูนย์บริการนักศึกษาพิการ และสถานกีฬา เพื่อส่งเสริมคุณภาพชีวิตและเอื้อต่อการพัฒนาการเรียนรู้ในมหาวิทยาลัย ”

ประกอบไปด้วย

- ทุนการศึกษา
- กองทุนเงินให้กู้ยืมเพื่อการศึกษา (กยศ.)
- ศูนย์บริการนักศึกษาพิการ
- บริการและบริหารสถานกีฬา



สวัสดิการนักศึกษา

ทุนการศึกษา

เพื่อสร้างโอกาสทางการศึกษาให้กับนักศึกษาที่ขาดแคลนทุนทรัพย์ ที่มีผลการเรียนดี มีความประพฤติดี มีจิตอาสา ให้สามารถศึกษาเล่าเรียนได้จนสำเร็จ การศึกษา ซึ่งได้สนับสนุนเป็นเงินทุนการศึกษา สำหรับนักศึกษาที่ขาดแคลนทุนทรัพย์ จากเงินรายได้มหาวิทยาลัย จากภาครัฐและจากภาคเอกชน แบ่งเป็นทุนรายปี หรือทุนต่อเนื่องจนสำเร็จการศึกษา

ประเภทที่ 1
ทุนยากจน

ประเภทที่ 1
ทุนผู้ด้อยโอกาส

ประเภทที่ 1
ทุนช่วยเหลือฉุกเฉิน

ประเภทที่ 1
ทุนบริจาค

ประเภทที่ 1
ทุนประเภทอื่นๆ

วิทยาลัยอุบลราชธานี



สวัสดิการนักศึกษา

ทุนการศึกษา

คุณสมบัติพื้นฐานของนักศึกษาที่จะได้รับทุนการศึกษา

1. มีสถานภาพเป็นนักศึกษาและไม่อยู่ในระหว่างการลาพักการศึกษา
2. มีผลการเรียนเฉลี่ยสะสม (GPAX) ตั้งแต่ 2.00 ขึ้นไป หรือเป็นไปตามประกาศของคณะกรรมการกำหนดในแต่ละประเภททุน
3. มีความประพฤติเรียบร้อย และไม่เคยถูกลงโทษทางวินัยหรืออยู่ระหว่าง ดำเนินการสอบสวนทางวินัยนักศึกษา
4. คุณสมบัติเพิ่มเติมแต่ละประเภททุน
 - 4.1 ประเภททุนผู้ยากจน ประเภททุนผู้ด้อยโอกาส ตามข้อ (1)(2) จะต้องเป็นนักศึกษาที่ขาดแคลนทุนทรัพย์อย่างแท้จริงในการศึกษา ตามหลักเกณฑ์ที่คณะกรรมการประกาศกำหนด
 - 4.2 ประเภททุนช่วยเหลือฉุกเฉิน ตามข้อ (3) จะต้องเป็นนักศึกษาซึ่งประสบเหตุการณ์ร้ายแรงที่มีผลกระทบต่อฐานะทางเศรษฐกิจจน อาจเป็นผลเสียต่อการศึกษา ตามหลักเกณฑ์ที่คณะกรรมการประกาศกำหนด
 - 4.3 ประเภททุนบริจาคที่ได้รับจากผู้บริจาคทุนการศึกษา ตามข้อ (4) จะต้องมีความคุณสมบัติตามที่ผู้บริจาคทุนการศึกษา กำหนด โดยออกเป็นประกาศของคณะกรรมการ
 - 4.4 ทุนประเภทอื่น ๆ ตามข้อ (5) จะต้องมีความคุณสมบัติเป็นไปตามที่คณะกรรมการประกาศกำหนด หรือแหล่งทุนกำหนด
5. คุณสมบัติแต่ละประเภททุนให้เป็นไปตามที่คณะกรรมการทุนกำหนด



สวัสดิการนักศึกษา

ทุนการศึกษา

เอกสารการเบิกจ่ายทุนการศึกษาสำหรับนักศึกษา

บริการแจ้งข้อมูลข่าวสารการรับเงินทุนการศึกษา ประจำภาคการศึกษา/ปี การศึกษา สำหรับนักศึกษาผู้ที่ได้รับเงินทุนการศึกษาเพื่อเข้าร่วมพิธีมอบทุน การศึกษา และแจ้งนักศึกษาผู้ที่ได้รับเงินทุนเขียนรายงานการใช้จ่ายเงินทุน การศึกษาและตอบขอบคุนเจ้าของทุน ทั้งนี้การเบิกจ่ายเงินทุนการศึกษา ต้องส่งเอกสารประกอบการเบิกจ่ายเงินทุนการศึกษา ดังนี้

1. ใบสำคัญรับเงินทุนการศึกษา จำนวน 1 แผ่น
2. สำเนาบัตรประจำตัวนักศึกษา จำนวน 1 แผ่น
3. สำเนาบัตรประจำตัวประชาชน จำนวน 1 แผ่น
4. สำเนาหน้าสมุดบัญชีธนาคาร จำนวน 1 แผ่น

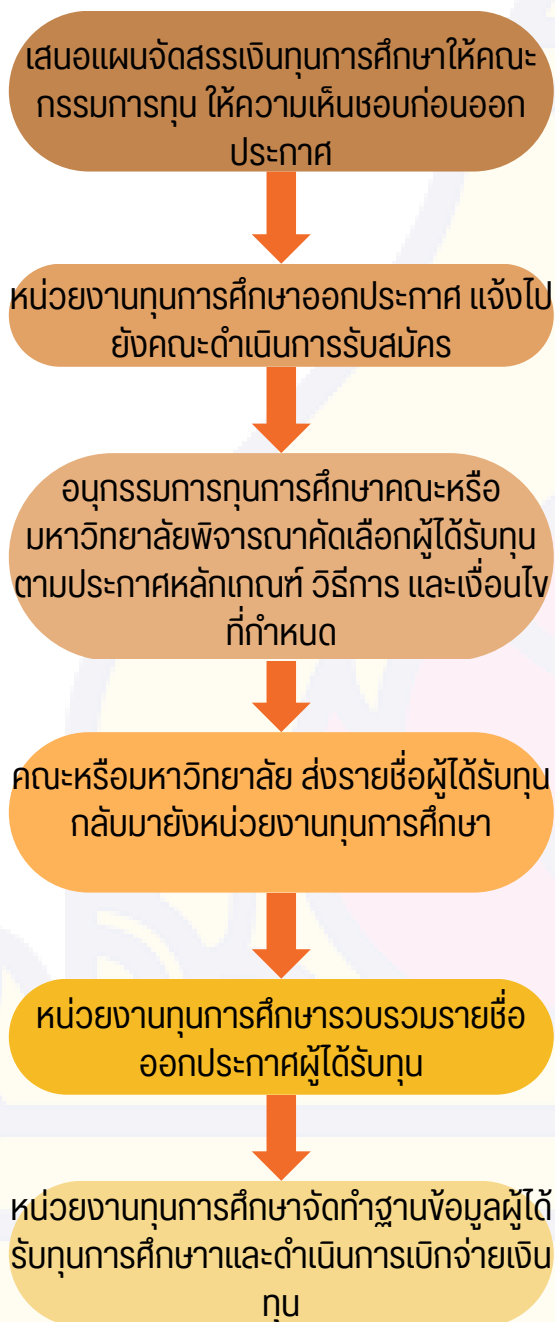


สวัสดิการนักศึกษา

ทุนการศึกษา

ขั้นตอนการดำเนินการทุนการศึกษา (แหล่งเงินทุนภายใน)

เงินรายได้มหาวิทยาลัย



เงินรายได้คณะ





สวัสดิการนักศึกษา

ทุนการศึกษา

ขั้นตอนการดำเนินการทุนการศึกษา (แหล่งเงินทุนภายใน)

กลุ่มที่ 1 ทุนบริจาคที่เจ้าของทุนไม่มีหลักเกณฑ์กำหนด ให้มหาวิทยาลัยหรือคณะจัดสรรและคัดเลือกผู้รับทุน

มหาวิทยาลัย

คณะ

หน่วยงานทุนการศึกษาเสนอแผนจัดสรรเงินทุนการศึกษาให้คณะกรรมการทุนการศึกษามหาวิทยาลัยพิจารณาให้ความเห็นชอบ ก่อนออกประกาศ

คณะจัดทำหนังสือขอความเห็นชอบการจัดสรรทุนการศึกษา พร้อมเสนอ (ร่าง) ประกาศคณะ...เรื่องการรับสมัครทุน...ให้คณะกรรมการทุนการศึกษามหาวิทยาลัยพิจารณาให้ความเห็นชอบ

หน่วยงานทุนการศึกษาออกประกาศ แจ้งไปยังคณะดำเนินการรับสมัคร

หน่วยงานทุนการศึกษาเสนอ (ร่าง) ประกาศคณะ เข้าที่ประชุมคณะกรรมการทุนการศึกษาพิจารณา

คณะส่งรายชื่อผู้ได้รับทุนในเบื้องต้นกลับมายังงานทุนการศึกษา

หน่วยงานทุนการศึกษาปรับแก้ไข (ร่าง) ประกาศคณะ ตามมติที่ประชุมและส่งไฟล์กลับคณะให้คณะบดีลงนาม

หน่วยงานทุนการศึกษาออกประกาศรายชื่อผู้มีสิทธิ์สอบสัมภาษณ์

อนุกรรมการทุนการศึกษาคณะดำเนินการรับสมัคร สอบสัมภาษณ์และประกาศรายชื่อผู้ได้รับทุน

อนุกรรมการทุนการศึกษามหาวิทยาลัยพิจารณาคัดเลือก(สอบสัมภาษณ์) ผู้ได้รับทุนตามประกาศหลักเกณฑ์ วิธีการ และเงื่อนไขที่กำหนด

คณะจัดทำรายงานผลการดำเนินงานตามรูปแบบที่กำหนด ภายในภาคการศึกษานั้น

หน่วยงานทุนการศึกษาออกประกาศรายชื่อผู้ได้รับทุน

หน่วยงานทุนการศึกษาจัดทำฐานข้อมูลผู้ได้รับทุนในระบบทุนการศึกษาเพื่อดำเนินการเบิกจ่ายต่อไป

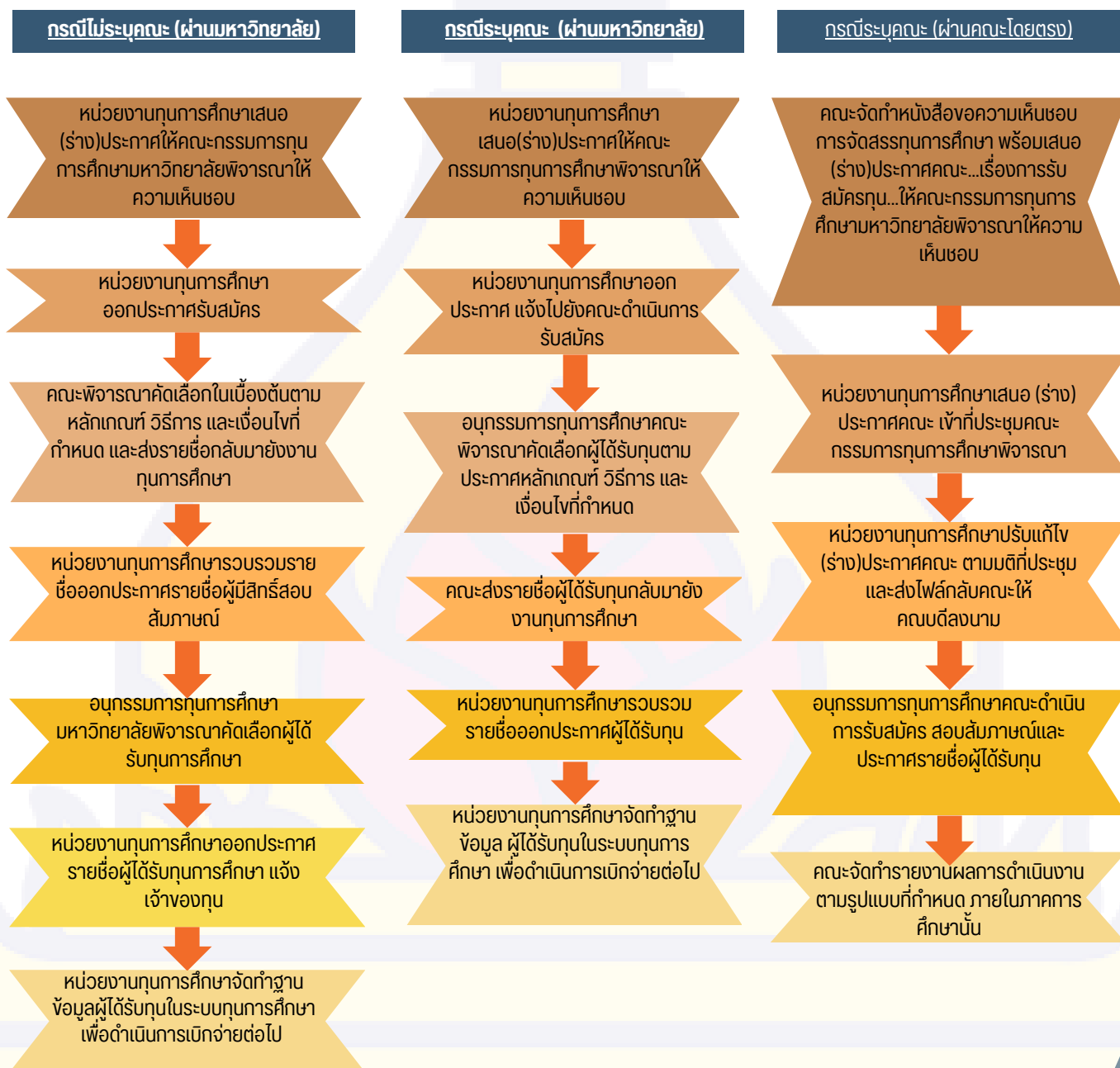


สวัสดิการนักศึกษา

ทุนการศึกษา

ขั้นตอนการดำเนินการทุนการศึกษา (แหล่งเงินทุนภายใน)

กลุ่มที่ 2 ทุนบริจาคที่เจ้าของทุนมีหลักเกณฑ์กำหนดและจัดสรรจำนวนทุน แต่ให้มหาวิทยาลัยหรือคณะเป็นผู้คัดเลือกผู้รับทุน



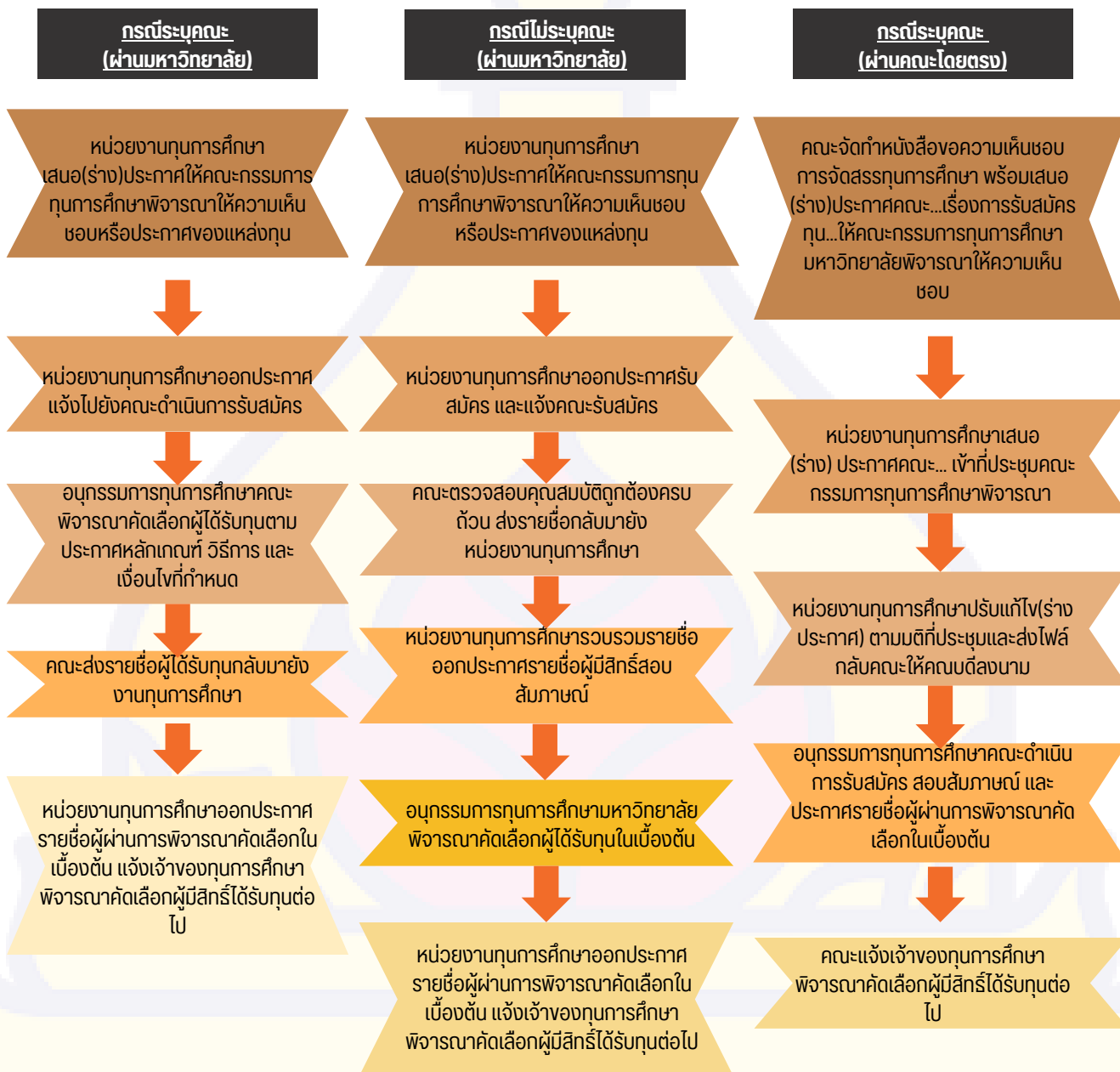


สวัสดิการนักศึกษา

ทุนการศึกษา

ขั้นตอนการดำเนินการทุนการศึกษา (แหล่งเงินทุนภายใน)

กลุ่มที่ 3 ทุนบริจาคที่มีหลักเกณฑ์กำหนดและไม่ได้จัดสรรจำนวนทุน แต่ให้มหาวิทยาลัยหรือคณะคัดเลือกเบื้องต้น





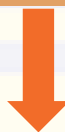
สวัสดิการนักศึกษา

ทุนการศึกษา

ขั้นตอนการดำเนินการทุนการศึกษา (แหล่งเงินทุนภายใน)

กลุ่มที่ 4 ทุนบริจาคที่มีหลักเกณฑ์กำหนด และไม่จัดสรรจำนวนทุน แต่ให้มหาวิทยาลัยประชาสัมพันธ์รับสมัคร

หน่วยงานทุนการศึกษาประชาสัมพันธ์และแจ้งคณะ
ช่วยประชาสัมพันธ์การรับสมัคร



คณะส่งเอกสารใบสมัครมายังงานทุนการศึกษา



หน่วยงานทุนการศึกษารวบรวมรายชื่อส่งเจ้าของ
ทุนพิจารณา



สวัสดิการนักศึกษา

กยศ.

กองทุนเงินให้กู้ยืมเพื่อการศึกษา (กยศ.)

วิสัยทัศน์ (Vision)

“เป็นกองทุนหมุนเวียนที่ให้โอกาสทางการศึกษาเพื่อสร้างอนาคตที่มั่นคง มั่งคั่ง และยั่งยืน”

ค่านิยม - TRUST

- T - Teamwork** ทำงานเป็นทีม
- R - Responsibility** มีความรับผิดชอบ
- U - Unity** รู้รักสามัคคี
- S - Serviced mindedness** ใส่ใจให้บริการ
- T - Transparency** โปร่งใส ตรวจสอบได้



พันธกิจ (Mission)

สนับสนุนและส่งเสริมการศึกษาด้วยการให้เงินกู้ยืมเพื่อการศึกษาให้แก่แก่นักเรียนนักศึกษาที่ขาดแคลนทุนทรัพย์/ ศึกษาในสาขาวิชาที่เป็นความต้องการหลัก / ศึกษาในสาขาวิชาขาดแคลน หรือสาขาวิชาที่กองทุนมุ่งส่งเสริมเป็นพิเศษ/ เรียนดีเพื่อสร้างความเป็นเลิศ

เป้าหมาย (Goal)

- 1) การบริหารจัดการเงินให้กู้ยืมที่ตรงกลุ่มเป้าหมายและสอดคล้องกับการพัฒนาประเทศ
- 2) เครื่อง่ายเข้มแข็ง สนับสนุนและร่วมมือกับกองทุนฯ เพื่อเพิ่มประสิทธิภาพการบริหาร จัดการเงินให้กู้ยืม และลดอัตราหนี้ค้างชำระ
- 3) เป็นองค์กรที่มีสมรรถนะสูง (Smart SLF) โดยใช้เทคโนโลยีและนวัตกรรมเพื่อการบริหารจัดการที่มีประสิทธิภาพ โปร่งใส และตรวจสอบได้





สวัสดิการนักศึกษา

กยศ.

กองทุนเงินให้กู้ยืมเพื่อการศึกษา (กยศ.) มีหน้าที่และวัตถุประสงค์ในการสนับสนุนและส่งเสริมการศึกษาด้วยการให้เงินกู้ยืมเพื่อการศึกษาในลักษณะต่าง ๆ ดังต่อไปนี้

ลักษณะที่ 1 นักเรียนหรือนักศึกษาที่ขาดแคลนทุนทรัพย์



ลักษณะที่ 2 นักเรียนหรือนักศึกษาที่ศึกษาในสาขาวิชาที่เป็นความต้องการหลัก ซึ่งมีความชัดเจนของการผลิตกำลังคนและมีความจำเป็นต่อการพัฒนาประเทศ

ลักษณะที่ 3 นักเรียนหรือนักศึกษาที่ศึกษาในสาขาวิชาขาดแคลนหรือสาขาวิชาที่กองทุนมุ่งส่งเสริมเป็นพิเศษ

ลักษณะที่ 4 นักเรียนหรือนักศึกษาที่เรียนดีเพื่อสร้างความเป็นเลิศ

"เป็นกองทุนหมุนเวียนที่ให้โอกาสทางการศึกษาเพื่อสร้างอนาคตที่มั่นคง มั่งคั่ง และยั่งยืน"



สวัสดิการนักศึกษา

กยศ.

ขั้นตอนการดำเนินการกู้ยืม กองทุนเงินให้กู้ยืมเพื่อการศึกษา

สำหรับผู้กู้ยืมรายเก่าเลื่อนชั้นปี





สวัสดิการนักศึกษา

กยศ.

ขั้นตอนการดำเนินการกู้ยืม กองทุนเงินให้กู้ยืมเพื่อการศึกษา

สำหรับผู้กู้ยืมรายใหม่และรายเก่าที่เปลี่ยนระดับการศึกษาหรือย้ายสถานศึกษา





สวัสดิการนักศึกษา

ศูนย์นักศึกษาพิการ (DSS)

ขั้นตอนการดำเนินงานขอรับเงินอุดหนุนทางการศึกษานักศึกษาพิการ

ประเภทความพิการ

- บกพร่องทางการเห็น
- บกพร่องทางการได้ยิน
- บกพร่องทางสติปัญญา
- บกพร่องทางร่างกาย
- บกพร่องทางการเรียนรู้
- บกพร่องทางการพูดและภาษา
- บกพร่องทางพฤติกรรมหรืออารมณ์
- บุคคลออทิสติก
- บุคคลพิการซ้อน

คุณสมบัติของนิสิตนักศึกษาพิการที่จะได้รับเงินอุดหนุนทางการศึกษา

- เป็นคนพิการที่มีบัตรประจำตัวคนพิการตามกฎหมายว่าด้วยการส่งเสริมและพัฒนาคุณภาพชีวิตคนพิการ
- ศึกษาอยู่ในสถาบันอุดมศึกษาของรัฐและสถาบันอุดมศึกษาเอกชนในหลักสูตรไม่สูงกว่าระดับปริญญาตรี
- ไม่เคยได้รับการอุดหนุนทางการศึกษาตามประกาศคณะกรรมการส่งเสริมการจัดการศึกษาสำหรับคนพิการในหลักสูตรระดับปริญญาตรีมาก่อนและไม่ศึกษาเป็นปริญญาที่สอง



สวัสดิการนักศึกษา

ศูนย์นักศึกษาพิการ (DSS)

ขั้นตอนการดำเนินงานขอรับเงินอุดหนุนทางการศึกษานักศึกษาพิการ

1

นักศึกษายื่นแบบแสดง
ความจำนงขอรับเงิน
อุดหนุนทางการศึกษา
สำหรับนักศึกษาพิการ

2

DSS
ส่งหนังสือขอรับเงิน
อุดหนุนทางการศึกษา
สำหรับนักศึกษาพิการ
กระทรวงการอุดมศึกษา

3

อว. แจงอนุมัติงบประมาณสนับสนุน
เงินอุดหนุนทางการ
ศึกษาสำหรับ
นักศึกษาพิการ

4

DSS
ประชาสัมพันธ์อนุมัติงบประมาณสนับสนุนเงิน
อุดหนุนทางการศึกษา
สำหรับนักศึกษาพิการ

5

นักศึกษาลงนามหลักฐาน
การจ่ายเงินสนับสนุนเงิน
อุดหนุนทางการศึกษา
สำหรับนักศึกษาพิการ

6

DSS รวบรวมเอกสารส่ง
ขออนุมัติเบิกจ่าย/ขอใบ
เสร็จรับเงินอุดหนุนทางการ
ศึกษาสำหรับนักศึกษา
พิการส่งงานบริหารทั่วไป

7

งานบริหารทั่วไป
ส่งเบิกจ่ายกองคลังและ
ส่งใบเสร็จรับเงินกลับ
มายัง ศูนย์บริการ
นักศึกษาพิการ

8

DSS จัดทำหนังสือส่งหลัก
ฐานการจ่ายเงินสนับสนุนเงิน
อุดหนุนทางการศึกษาสำหรับ
นักศึกษาพิการ
ส่งกลับไปยังกระทรวงการ
อุดมศึกษา

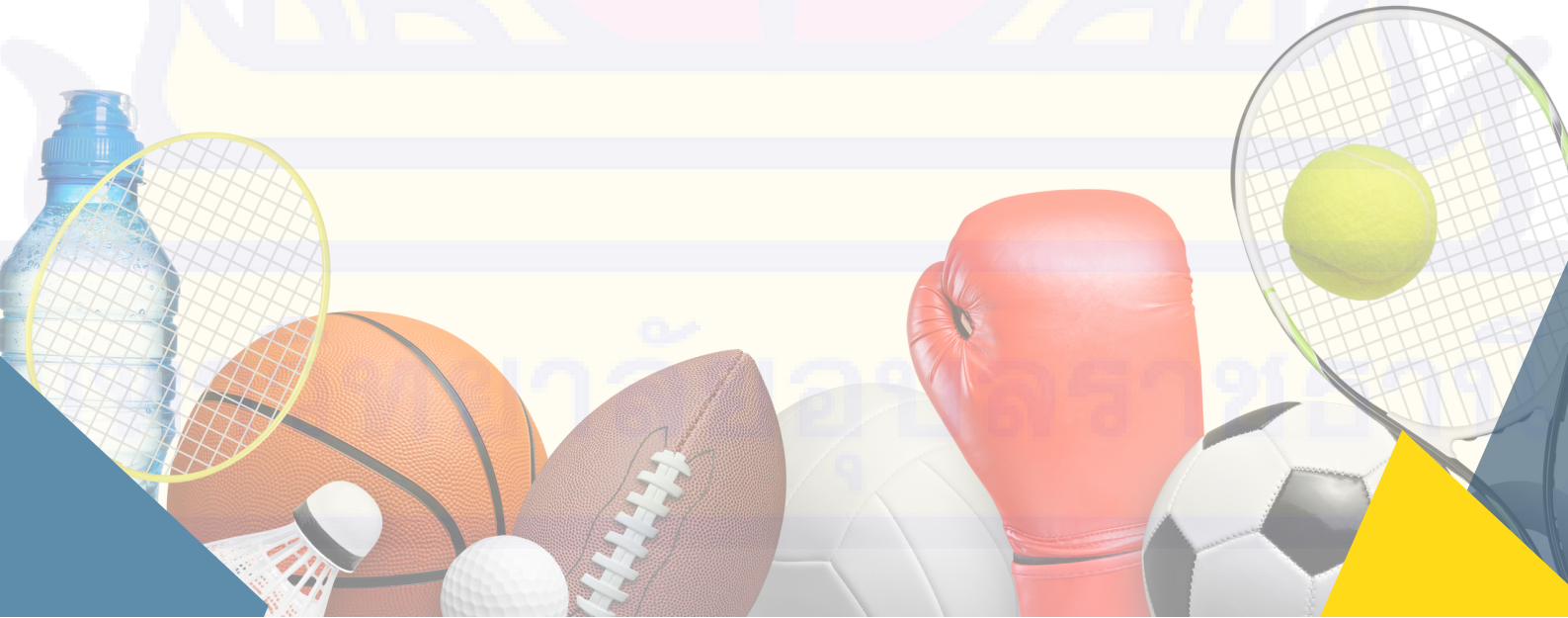


สวัสดิการนักศึกษา

บริหารและบริการสถานที่กีฬา

มหาวิทยาลัยอุบลราชธานี มีสถานที่กีฬาให้บริการแก่นักศึกษาและบุคลากรมหาวิทยาลัย ตลอดจนหน่วยงานทั้งภาครัฐและเอกชนในการใช้สถานที่กีฬาประเภทต่างๆ ซึ่งมีทั้งสนามกีฬากลางแจ้งและสนามกีฬาในร่ม เพื่อส่งเสริมการแข่งขันกีฬาเพื่อความเป็นเลิศ หรือการส่งเสริมกีฬาเพื่อสุขภาพ ตลอดจนมีอุปกรณ์กีฬาให้ยืมใช้บริการได้ตลอดทั้งปีการศึกษา

- ศูนย์กีฬาอเนกประสงค์
- โรงพลศึกษา 1, 2
- สนามกีฬากลาง
- สระว่ายน้ำยอดเสรี
- สนามรักบี้ฟุตบอล
- สนามกีฬากลางแจ้งทุกสนาม
- ฟุตซอล/ลานบิกบีบ/เครื่องออกกำลังกายกลางแจ้ง
- สนามเทนนิส
- สนามกีฬาแบดมินตัน
- สนามมวย
- ให้บริการยืม-คืนอุปกรณ์กีฬา
- บำรุงรักษาและปรับปรุงภูมิทัศน์โดยรอบสถานที่กีฬา
- บริการด้านการเรียนการสอนรายวิชาพลศึกษา





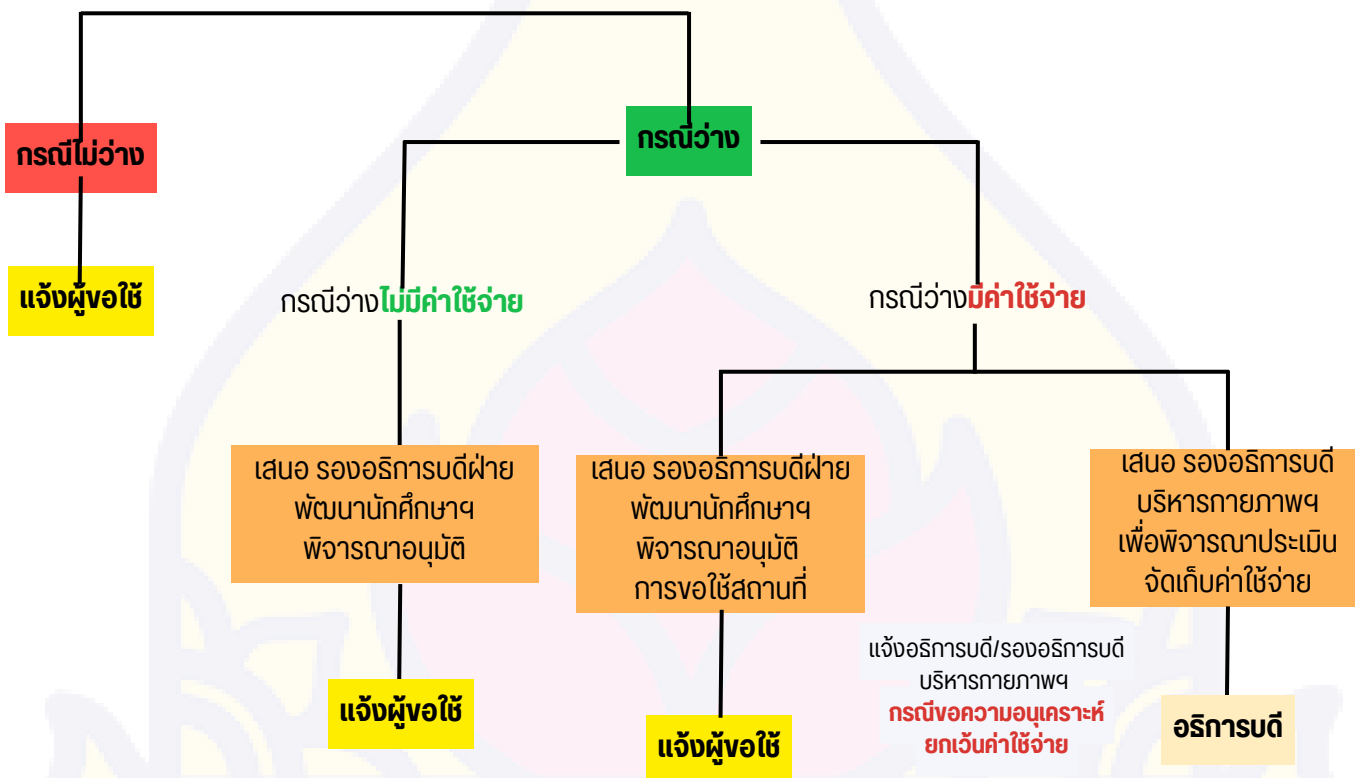
สวัสดิการนักศึกษา

บริหารและบริการสถานที่ฯ

ขั้นตอนการให้บริการสถานที่ฯ มหาวิทยาลัยอุบลราชธานี

ส่งแบบฟอร์มหรือหนังสืออนุมัติโครงการจากคณะต้นสังกัด
ก่อนจัดโครงการอย่างน้อย 5 วันทำการ

เจ้าหน้าที่ สำนักงานพัฒนานักศึกษา
ตรวจสอบตารางขอใช้สถานที่





บริการนักศึกษา

“มหาวิทยาลัยอุบลราชธานี โดยสำนักงานพัฒนานักศึกษา ได้จัดบริการนักศึกษา ในการดูแลด้านสุขภาพะ แนะแนวและให้คำปรึกษาสุขภาพะจิต การอำนวยความสะดวก ย้ายทะเบียนเข้า-ออก บ้านเลขที่ 85 และการผ่อนผันเกณฑ์ทหารสำหรับนักศึกษา รวมถึงกรมนักศึกษาวิชาทหาร ในการรับสมัครนักศึกษาผู้ที่สนใจสมัครนักศึกษาวิชาทหารชั้นปีที่ 1-5 ”

ประกอบไปด้วย

- แนะแนวและให้คำปรึกษาสุขภาพะจิต
- บ้านเลขที่ 85
- ผ่อนผันเกณฑ์ทหาร
- กรมนักศึกษาวิชาทหาร



บริการนักศึกษา

แนะแนวและให้คำปรึกษาสูงภาวะจิต

มหาวิทยาลัยอุบลราชธานี ตระหนักในเรื่องสุขภาพจิตของนักศึกษา มีบริการให้คำปรึกษาเชิงจิตวิทยา (counseling service) และมีการให้คำปรึกษาเชิงจิตวิทยา ในการช่วยเหลือทางจิตใจรูปแบบหนึ่งที่อาศัยกลวิธีทางจิตวิทยา มีจุดมุ่งหมายเพื่อช่วยให้นักศึกษาสามารถจัดการกับปัญหาในชีวิตของตนเองได้อย่างเหมาะสม และมีสุขภาพะที่ดีในการดำเนินชีวิตให้สำเร็จการศึกษา



1. วางแนวทางส่งเสริมป้องกันสุขภาพจิตนักศึกษาให้มีสุขภาพะที่ดีพร้อมในการศึกษาเล่าเรียนใช้ชีวิตในมหาวิทยาลัยได้อย่างมีความสุขและเต็มศักยภาพ
2. จัดกิจกรรมเพื่อเพิ่มศักยภาพนักศึกษาทักษะที่จำเป็นเพื่อให้นักศึกษามีต้นทุนในการจัดการกับปัญหาหรือรับมือกับสถานการณ์ที่เป็นปัญหาในชีวิตได้
3. วางระบบการดูแลและแก้ไขปัญหา เช่น บริการให้คำปรึกษาการส่งต่อหน่วยงานที่เกี่ยวข้อง
4. จัดอบรมอาจารย์และบุคลากรให้มีทักษะที่จำเป็นในการดูแลและพัฒนาสุขภาพจิตเกี่ยวข้องกับนักศึกษา





บริการนักศึกษา

แนะแนวและให้คำปรึกษาสูงภาวะจิต

การดำเนินงานด้านการดูแลและพัฒนาสูงภาวะจิตนักศึกษาจะดำเนินงานภายใต้เครือข่ายความร่วมมือทั้งภายในและภายนอกมหาวิทยาลัยดังนี้

1. เครือข่ายภายในมหาวิทยาลัยสำนักงานพัฒนานักศึกษาจะทำงานร่วมกับกองบริการการศึกษาและประสานงานกับทุกคณะ โดย ผ่านระบบอาจารย์ที่ปรึกษา UBU Advisors ระบบ UBU SOP และ UBU Step Care ทั้งนี้กระบวนการดูแลและพัฒนาสูงภาวะจิตศึกษาระดับคณะคณะจะให้การดูแลช่วยเหลือ 3 นักศึกษาโดยประสานกับสำนักงานพัฒนานักศึกษาประสานกับผู้ปกครอง นักศึกษาประสานกับตัวนักศึกษาเองและใน บางกรณีอาจจะต้องอาศัยระบบ Buddy หรือเพื่อนช่วยเพื่อนขึ้นอยู่กับความเหมาะสมของแต่ละกรณีและในกรณีที่ต้องส่งต่อเพื่อดูแลช่วยเหลือ นักศึกษาสำนักงานพัฒนานักศึกษาจะประสานหน่วยงานภายในก่อนเป็นอันดับแรก ได้แก่ โรงพยาบาลมหาวิทยาลัยอุบลราชธานีและ UBU Rescue
2. เครือข่ายภายนอกมหาวิทยาลัยสำนักงานพัฒนานักศึกษาจะประสานความร่วมมือกับเครือข่ายภายนอกมหาวิทยาลัยผ่านระบบ UBU SOP และ UBU Step Care เพื่อดำเนินการช่วยเหลือ นักศึกษาในด้านต่างๆดังนี้

- (1) ด้านร่างกาย ได้แก่ sw. วารินชำราบ
- (2) ด้านจิตใจ ได้แก่ sw. พระศรีมหาโพธิ์
- (3) ด้านสวัสดิภาพและความปลอดภัย ได้แก่ สก. วารินชำราบและสก. เมืองศรีโค
- (4) หน่วยการแพทย์ฉุกเฉิน ได้แก่ SRIKAI Rescue
- (5) ด้านครอบครัว ได้แก่ พ่อแม่ผู้ปกครองผู้อุปการะ





บริการนักศึกษา

แนะแนวและให้คำปรึกษาสูงภาวะจิต

การดูแลและพัฒนาสูงภาวะนักศึกษา

การดูแลและพัฒนาสูงภาวะนักศึกษา UBU Step care มีขั้นตอนทั้งสิ้น 7 ขั้นตอน ซึ่งการดูแลและพัฒนาศึกษานั้น ไม่จำเป็นต้องเรียงตามลำดับขั้นตอน แต่จะพิจารณาเป็นรายกรณีตามสภาพปัญหาและความเหมาะสม ดังนี้

UBU Step care



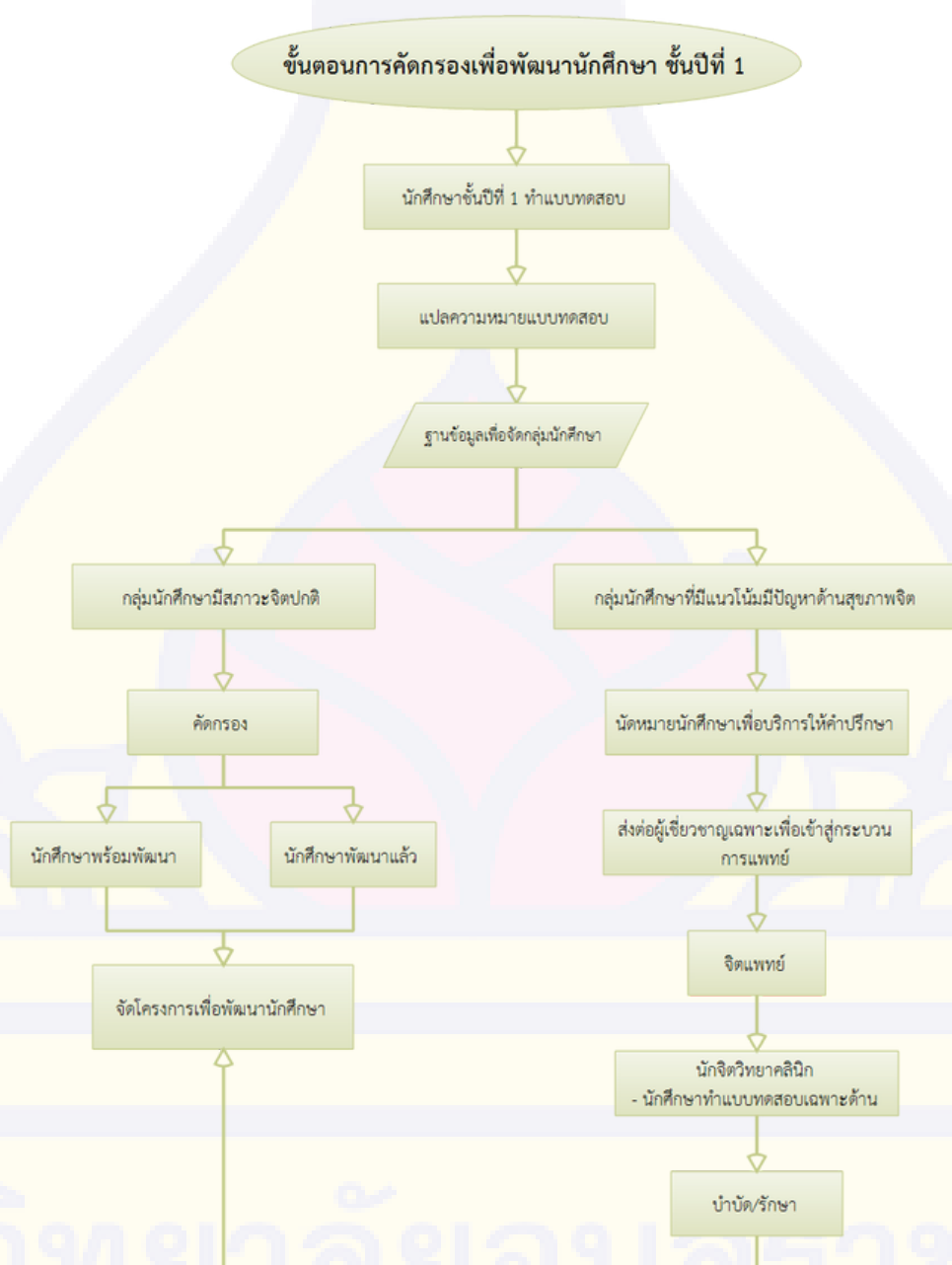


บริการนักศึกษา

แนะแนวและให้คำปรึกษาสุขภาพจิต

การดูแลและพัฒนาสุขภาพจิตนักศึกษา

ขั้นตอนที่ 1 Screening เป็นการทดสอบ/ประเมินสุขภาพจิตนักศึกษา เพื่อให้ทราบว่า นักศึกษาที่จะเข้าปี 1 ซึ่งเป็นบุคคลที่เราจะต้องดูแลมีสุขภาพจิตตั้งต้นเป็นอย่างไร เพื่อที่ได้จัดกิจกรรมให้สอดคล้อง และเก็บไว้เป็นฐานข้อมูล info base โดยขั้นตอนการดำเนินงานจะเป็นไปตาม Flow Chart ด้านล่างนี้





บริการนักศึกษา

แนะแนวและให้คำปรึกษาสูงภาวะจิต

การดูแลและพัฒนาสูงภาวะนักศึกษา

ขั้นตอนที่ 2 Campus supports เป็นกรณีที่นักศึกษามีปัญหาภายนอกที่ไม่ใช่เรื่องของจิตใจ เช่น เรื่องทุนการศึกษา เรื่องการเรียน จะส่งต่อเครือข่ายภายในมหาวิทยาลัยเพื่อให้การช่วยเหลือ

ขั้นตอนที่ 3 Self-Help Psychoeducation เป็นหนึ่งในบริการ 3 services เป็นการจัดกิจกรรม workshop ต่างๆ ในทักษะที่จำเป็น เพื่อให้ศึกษามีต้นทุนในการจัดการกับปัญหาหรือรับมือกับสถานการณ์ที่เป็นปัญหาในชีวิตได้

ขั้นตอนที่ 4 Peer support เป็นกรณีส่งต่อให้เครือข่ายคณะหรืออาจารย์ที่ปรึกษาให้การช่วยเหลือดูแล โดยอาจารย์ที่ปรึกษาหรือบุคลากรกิจการนักศึกษาที่เข้ามาช่วยเหลือดูแลนักศึกษาต้องผ่านการอบรมให้มีทักษะที่จำเป็น

ขั้นตอนที่ 5 Group Counseling เป็นการให้คำปรึกษาแบบกลุ่ม

ขั้นตอนที่ 6 Individual Counseling เป็นการให้คำปรึกษารายบุคคล

ขั้นตอนที่ 7 Off-Campus Referral เป็นการส่งต่อให้โรงพยาบาล บุคคล หรือหน่วยงานที่เกี่ยวข้อง เช่น นักจิตวิทยาคลินิก จิตแพทย์

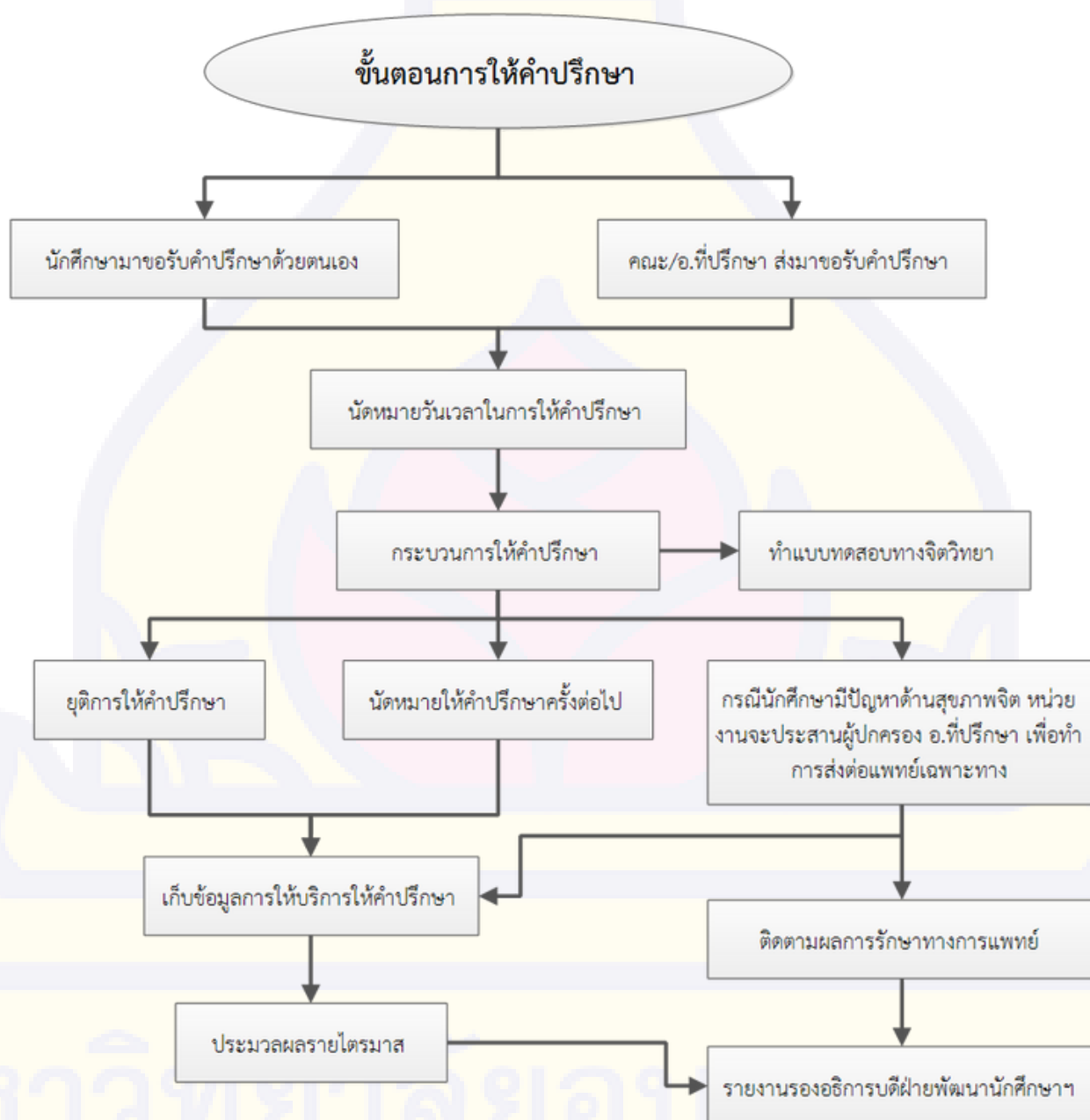


บริการนักศึกษา

แนะแนวและให้คำปรึกษาสหภาวะจิต

การดูแลและพัฒนาสหภาวะจิตนักศึกษา

บริการให้คำปรึกษา (Counseling Services) มีจุดมุ่งหมายเพื่อช่วยให้นักศึกษาสามารถจัดการกับปัญหาในชีวิตของตนเองได้อย่างเหมาะสมและมีสหภาวะที่ดีในการดำเนินชีวิต โดยเป็นการทำงานร่วมกันระหว่างนักจิตวิทยาการปรึกษากับนักศึกษา อาศัยการสนทนาเพื่อทำความเข้าใจที่มาของอารมณ์ทางลบ รูปแบบความคิดที่ก่อปัญหา และรูปแบบพฤติกรรมที่ส่งผลกระทบต่อการดำเนินชีวิต ช่วยให้นักศึกษาค้นหาวิธีการรับมือกับปัญหาของตนเองอย่างเหมาะสม





บริการนักศึกษา

แนะแนวและให้คำปรึกษาสุขภาพจิต

การดูแลและพัฒนาสุขภาพจิตนักศึกษา

ให้บริการ Counseling room วันจันทร์ - วันศุกร์ เวลา 08.30 - 16.30 น.
สำนักงานอธิการบดีหลังเก่า ชั้น 2 ทั้งนี้ นักศึกษาสามารถนัดหมายบริการผ่าน
ทาง Page Facebook “UBU Wellness Mind” หรือนักศึกษาสามารถนัดหมาย
บริการผ่านทาง QR Code ได้



Facebook Page : UBU Wellness Mind



<http://wellnessmind.ubu.ac.th/homepage/>



บริการนักศึกษา

บริการบ้านเลขที่ 85

การแจ้งย้ายทะเบียนบ้าน

ในส่วนนี้จะแบ่งออกเป็น 2 ลักษณะ คือ

(1) การแจ้งย้ายออก และ (2) การแจ้งย้ายเข้า

การแจ้งย้ายออก

สามารถทำได้ง่ายๆ ด้วยการเตรียมเอกสารต่างๆ เหล่านี้ไปยื่นต่อเจ้าหน้าที่ ณ ที่ว่าการอำเภอ หากดำเนินการเสร็จสิ้นแล้ว จะได้รับเอกสารการยืนยันการแจ้งย้ายออกเพื่อนำไปดำเนินการแจ้งย้ายเข้าทะเบียนบ้านใหม่ต่อไป โดยเอกสารที่ต้องใช้มีดังนี้

- ทะเบียนบ้านฉบับจริง
- บัตรประจำตัวประชาชนของเจ้าบ้าน
- เอกสารแจ้งย้ายทะเบียนบ้าน (ท.ร. 6)
- หนังสือมอบอำนาจ (กรณีที่เจ้าบ้านไม่ได้ดำเนินการเอง)
- บัตรประจำตัวประชาชนของตัวแทน (กรณีที่เจ้าบ้านไม่ได้ดำเนินการเอง)
- บัตรประจำตัวประชาชนของผู้ที่จะย้ายออก

การแจ้งย้ายเข้า

เจ้าบ้านหรือตัวแทนเจ้าบ้านจะต้องแจ้งย้ายเข้าทะเบียนบ้านภายใน 15 วัน หากไม่ดำเนินการตามระยะเวลาที่กำหนดจะต้องชำระค่าปรับตามที่กฎหมายกำหนด โดยการแจ้งย้ายเข้าจะต้องใช้เอกสารทั้งหมดดังนี้

- ทะเบียนบ้านฉบับจริง
- บัตรประจำตัวประชาชนของเจ้าบ้าน
- เอกสารแจ้งย้ายทะเบียนบ้าน (ท.ร. 6)
- หนังสือมอบอำนาจ (กรณีที่เจ้าบ้านไม่ได้ดำเนินการเอง)
- บัตรประจำตัวประชาชนของตัวแทน (กรณีที่เจ้าบ้านไม่ได้ดำเนินการเอง)

เมื่อเตรียมเอกสารครบถ้วนแล้วก็สามารถเดินทางไปยังสำนักงานเขต หรือที่ว่าการอำเภอเพื่อดำเนินการแจ้งย้ายเข้าได้เลย



บริการนักศึกษา

ผ่อนผันการเกณฑ์ทหาร

ขั้นตอนการยื่นผ่อนผันการตรวจเลือกเข้ารับราชการทหารกองประจำการ

1. เข้าลิ้งค์ <http://grace.ubu.ac.th> เปิดระบบให้ยื่น ตุลาคม - พฤศจิกายน
2. ใช้ username ใส่รหัสนักศึกษา
3. ใช้ password ใส่เลข 6 ตัวหลังบัตรประชาชน
4. แก้ไขเพิ่มเติมข้อมูลผู้ผ่อนผันฯ

ส่วนที่ 1 ข้อมูลส่วนตัวผู้ยื่นคำร้อง (ระบุข้อมูลให้ครบถ้วน)

ส่วนที่ 2 ข้อมูลการศึกษา (ระบุข้อมูลให้ครบถ้วน)

ส่วนที่ 3 ข้อมูลทางทหาร (ระบุข้อมูลให้ครบถ้วน) แล้วทำการบันทึก

ส่วนที่ 4 แบบเอกสารสแกนเป็นไฟล์ PDF แยกเป็น 6 ไฟล์

หากใช้โทรศัพท์มือถือให้ใช้ Application ที่ใช้สำหรับการถ่ายสแกนเอกสาร เพื่อความชัดเจนและถูกต้อง ดังนี้

1. สำเนาหมายเรียกเข้ารับราชการทหารฯ (แบบ สด.35) จำนวน 1 ฉบับ
2. สำเนาใบสำคัญทหารกองเกิน (แบบ สด.9) จำนวน 1 ฉบับ
3. สำเนาบัตรประจำตัวประชาชน จำนวน 1 ฉบับ
4. สำเนาทะเบียนบ้าน (ที่มีชื่อนักศึกษาปรากฏอยู่) จำนวน 1 ฉบับ
5. สำเนาใบรับรองการเป็นนักศึกษา (ขอที่งานทะเบียนฯ) จำนวน 1 ฉบับ
6. สำเนาใบเปลี่ยนชื่อ -สกุล (ถ้ามี) จำนวน 1 ฉบับ



บริการนักศึกษา

ผ่อนผันการเกณฑ์ทหาร

ขั้นตอนการยื่นผ่อนผันการตรวจเลือกเข้ารับราชการทหารกองประจำการ

หมายเหตุ ต้องรับรองสำเนาถูกต้องด้วยตนเองทุกฉบับ

ทำการ UPLOAD FILE เข้าสู่ระบบผ่อนผันฯ ออนไลน์แล้วเสร็จกดปุ่มยืนยัน รอตรวจสอบแก้ไขข้อมูล วันที่ 1 - 31 ธันวาคม 2565 ตรวจสอบรายชื่อผู้มีสิทธิผ่อนผันฯ และเพิ่มเติมรายชื่อตกหล่น วันที่ 15 - 30 มกราคม 2566 แจ้งรายชื่อตกหล่นที่งานบริการและสวัสดิการนักศึกษา(กยศ.) ชั้น 2 ตึกอธิการบดีหลังเก่า

ข้อเน้นย้ำ

ตรวจพบมีรายชื่อผู้ผ่อนผันฯแล้ว ให้เข้ารายงานต่อคณะกรรมการตรวจเลือกฯ ตามวันเวลาที่ระบุในหมายเรียก(สด.35) ปีต่อไปไม่ต้องมายื่นเรื่องขอผ่อนผันฯ ที่มหาวิทยาลัยอีก ให้ไปรายงานตัวตามหมายเรียก(สด.35)ฉบับใหม่ได้เลย จนกว่าจะสำเร็จการศึกษา

ข้อควรระวัง

กรณีนักศึกษาไม่ไปแสดงตนต่อคณะกรรมการตรวจเลือกฯ จะต้องมีความผิดฐานขาดการตรวจเลือกฯ ตามกฎหมาย มาตรา ๕๕ แห่งพระราชบัญญัติรับราชการทหาร พ.ศ. ๒๕๕๗ ต้องระวางโทษจำคุกไม่เกิน ๓ ปี และถูกกำหนดให้เข้ารับราชการเป็นทหารกองประจำการทันที โดยไม่มีสิทธิ์จับสลากตรวจเลือกเข้ารับราชการทหารกองประจำการในปีถัดไป

นักศึกษาที่สมัครใจหรือสละสิทธิ์ และไม่ได้ยื่นเรื่องคำร้องขอผ่อนผันการตรวจเลือกฯ ภายในวัน เวลาที่มหาวิทยาลัยกำหนดถือว่าสละสิทธิ์การขอผ่อนผันการตรวจเลือกฯ หากนักศึกษาได้รับการตรวจเลือกฯ จับได้สลากใบแดงและถูกเกณฑ์เข้ารับราชการทหารกองประจำการ จะไม่มีสิทธิ์ในการยื่นเรื่องขอผ่อนผันการตรวจเลือกเข้ารับราชการทหารกองประจำการ เพื่อลาศึกษาต่อทุกกรณี ต้องเข้ารับราชการทหารกองประจำการทันที

การรายงานตัวต่อกับคณะกรรมการตรวจเลือกฯให้นำเอกสารฉบับจริงเข้ารับการรายงานตัว ดังนี้

1. ใบสำคัญทหารกองเกิน (สด.9)
2. หมายเรียกเข้ารับราชการทหาร (สด.๓5)
3. บัตรประจำตัวประชาชน
4. หลักฐานการ สำเร็จการศึกษาชั้นสูงสุดถ้ามี (กรณีจบการศึกษาแล้วและจะต้องเข้าทำการคัดเลือกในปีนั้น) เพื่อใช้สิทธิ์ในการลดวันรับราชการทหารกองประจำการ



บริการนักศึกษา

กรมศึกษาธิการ

การรับสมัครนักศึกษาวิชาทหาร

สำหรับนักศึกษาที่สมัครใหม่ (เฉพาะชั้นปีที่ 1)

- ใบสมัครเข้ารับการฝึกวิชาทหาร (แบบพิมพ์ ทบ.349- 001) (ส.ด.1) ให้รับจากสถานศึกษาวิชาทหารที่นักศึกษาทำลัษศึกษาอยู่ และต้องเขียนด้วยตัวบรรจงด้วยลายมือตนเอง
- รูปถ่ายขนาด 3 x 4 ซม. แต่งเครื่องแบบนักเรียน หรือนักศึกษา หน้าตรงไม่สวมหมวก จำนวน 1 รูป (รูปสี) ติดใใบสมัคร
- หลักฐานแสดงผลการศึกษาสำเร็จชั้นมัธยมศึกษาปีที่ 3 หรือสำเร็จชั้นมัธยมศึกษา ปีที่ 6 หรือเทียบเท่าซึ่งมีระดับคะแนนเฉลี่ย 2 ภาคเรียนไม่ต่ำกว่าที่กองทัพบกกำหนด โดยหัวหน้าสถานศึกษาวิชาทหารหรือผู้ที่หัวหน้าสถานศึกษาวิชาทหารมอบอำนาจให้เป็นผู้รับรองคะแนนเฉลี่ยในหลักฐาน
- สำเนาทะเบียนบ้านปัจจุบัน เฉพาะตัวผู้สมัครคนเดียว หรือถ่ายเอกสารจากฉบับเจ้าของบ้าน จำนวน 1 ฉบับ โดยมีเจ้าบ้าน หรือผู้แทนสถานศึกษาวิชาทหารเป็นผู้รับรองสำเนาถูกต้อง
- สำเนาทะเบียนบ้านของบิดา และมารดา พร้อมรับรองสำเนาถูกต้อง อย่างละ 1 ฉบับ
- รับรองแพทย์จากโรงพยาบาลสังกัดกองทัพบก หรือโรงพยาบาลของรัฐ โดยรับรองว่า มีร่างกายสมบูรณ์ แข็งแรง ซึ่งออกให้ไม่เกิน 30 วัน ก่อนวันรับสมัคร
- สำเนาหลักฐานการเปลี่ยนชื่อตัว ชื่อสกุล (ถ้ามี) จำนวน 1 ฉบับ
- ในช่องคำรับรองของสถานศึกษาใใบสมัคร ต้องให้หัวหน้าสถานศึกษาหรือผู้รับมอบอำนาจจากหัวหน้าสถานศึกษาวิชาทหาร เป็นผู้ลงนามรับรองความประพฤติ รับรองว่าจะปกครองให้นักศึกษาวิชาทหารอยู่ในระเบียบวินัยอันดี และจะให้ความสะดวกในการศึกษาวิชาทหารของผู้สมัครตามที่กองทัพบกกำหนด ตลอดจนรับรองการกรอกข้อความใใบสมัครว่าเป็นความจริงด้วยตนเอง
- บิดา มารดา หรือผู้ปกครองตามกฎหมาย จะต้องลงนามยินยอมใใบสมัครเข้ารับการฝึกวิชาทหารด้วยตนเอง ผู้อื่นจะลงนามแทนมิได้
- นักศึกษาที่ขอผ่อนผันการตรวจเลือกทหารกองประจำการไว้ ต้องนำหลักฐานการขอผ่อนผันมาแสดงประกอบด้วย



บริการนักศึกษา กรมนักศึกษาวิชาทหาร

การรับสมัครนักศึกษาวิชาทหาร

นักศึกษาชั้นปีที่ 2 - 4 (กรณีสมัครใหม่ หรือกรณีซ้ำชั้นปี)

- ใบสมัคร (แบบ รด.2) ตีดยุโรปถ่ายสี (เครื่องแบบนักศึกษาวิชาทหารเท่านั้น) ขนาด 3 x 4 ซม. กรอกข้อมูลในใบสมัครให้ครบถ้วน ถูกต้อง ชัดเจน โดยให้บิดา มารดา หรือผู้ปกครอง ลงนามยินยอมให้เรียบร้อย ทั้งนี้ สามารถรับใบสมัครได้ที่งานบริการและสวัสดิการนักศึกษา สำนักงานพัฒนานักศึกษา มหาวิทยาลัยอุบลราชธานี หรือดาวน์โหลดเอกสารการสมัครได้ที่

<https://www.ubu.ac.th/web/student/>

- สำเนาบัตรประชาชน จำนวน 2 ฉบับ
- สำเนาทะเบียนบ้าน จำนวน 2 ฉบับ
- สำเนาหลักฐานการเปลี่ยนชื่อ - สกุล (ถ้ามี) จำนวน 2 ฉบับ
- กรณีสมัครชั้นปีที่ 4 ต้องมีหนังสือรับรองผลผ่านการฝึกชั้นปีที่ 3 (ออกโดยศูนย์ฝึก/หน่วยฝึกส่วนภูมิภาค) หรือใบรับรองวิทยฐานะสำเร็จการฝึกวิชาทหารชั้นปีที่ 3 (ออกโดยศูนย์ การนักศึกษาวิชาทหาร) จำนวน 2 ฉบับ
- กรณีสมัครชั้นปีที่ 4 ต้องมีหลักฐานแสดงผลคะแนนการสอบในชั้นปีที่ 3 (แบบ รด. 25) เฉพาะหน้าที่มีชื่อผู้สมัคร จำนวน 2 ฉบับ
- ใบเชื่อมโยงประกอบการรับสมัครเป็นนักศึกษาวิชาทหาร และหนังสือให้ความยินยอมของผู้ปกครอง (เฉพาะนักศึกษาชาย) จำนวน 1 ฉบับ
- สำเนาบัตรประจำตัวนักศึกษาวิชาทหาร จำนวน 2 ชุด

เอกสารตามข้อ 2 - 8 ให้ผู้สมัครรับรองสำเนาถูกต้องของเอกสารทุกฉบับและลงลายมือชื่อผู้สมัครให้เรียบร้อย



บริการนักศึกษา

กรมนักศึกษาวิชาทหาร

การชำระค่าบำรุง

- ผู้สมัครรายใหม่ ชำระค่าบำรุง จำนวน 680 บาท (แบ่งเป็นค่าบำรุง 650บาท และค่าทำบัตรประจำตัวนักศึกษาวิชาทหาร 30บาท) ตามหลักเกณฑ์ วิธีการ ที่หน่วยบัญชาการรักษาดินแดน หรือศูนย์การฝึกนักศึกษาวิชาทหาร มณฑลทหารบกที่ 22 กำหนด
 - นักศึกษาชั้นปีที่ 2 - 3 ชำระค่าบำรุง จำนวน 650 บาท
 - นักศึกษาชั้นปีที่ 4 - 5 ไม่ต้องชำระค่าบำรุง
- การชำระค่าบำรุง หรือค่าใช้จ่ายอื่น (ถ้ามี) ให้เป็นไปตามหลักเกณฑ์ วิธีการ รูปแบบที่มหาวิทยาลัยกำหนด

การส่งหลักฐานการสมัคร

นักศึกษาที่มีความประสงค์จะสมัคร ให้ยื่นเอกสารข้างต้น ตามชั้นปีที่ตนเองสมัคร หรือสามารถส่งเอกสารทางไปรษณีย์มาได้ที่ “งานบริการและสวัสดิการนักศึกษา สำนักงานพัฒนานักศึกษา มหาวิทยาลัยอุบลราชธานี ชั้น 2 สำนักงานอธิการบดี 1 เลขที่ 85 หมู่ 4 ตำบลเมืองศรีโคกอำเภอวารินชำราบจังหวัดอุบลราชธานี 34190 โทร 045-353-093” ในวันและเวลาราชการ

- โดยมีห้วงระยะเวลาการรับสมัคร ดังต่อไปนี้
- นักศึกษาชั้นปีที่ 1 - 3 ยื่นเอกสารพร้อมหลักฐานการสมัครได้ระหว่างวันที่ มิถุนายน - กรกฎาคม ในวันและเวลาราชการ
- นักศึกษาชั้นปีที่ 4 - 5 ยื่นเอกสารพร้อมหลักฐานการสมัครได้ระหว่างวันที่ มิถุนายน - สิงหาคม ในวันและเวลาราชการ
- ทั้งนี้ ระยะเวลาการรับสมัคร อาจมีการเปลี่ยนแปลงเพิ่มเติม ซึ่งมหาวิทยาลัยจะได้แจ้งให้ทราบในภายหลังอีกครั้ง



สวัสดิภาพนักศึกษา

“มหาวิทยาลัยอุบลราชธานี โดยสำนักงานพัฒนานักศึกษา ได้ดูแลสวัสดิภาพนักศึกษา โดยการจัดทำประกันอุบัติเหตุแก่นักศึกษา การให้บริการของหน่วยกู้ชีพ ม.อุบลฯ ตลอด 24 ชั่วโมง การจัดให้มีสารวัตรนักศึกษาสอดส่องดูแลความปลอดภัยในชีวิตและทรัพย์สินของนักศึกษาทั้งภายในมหาวิทยาลัย และบริเวณใกล้เคียงมหาวิทยาลัยอุบลราชธานี

ประกอบไปด้วย

- ประกันอุบัติเหตุนักศึกษา
- หน่วยกู้ชีพ ม.อุบลฯ
- สารวัตรนักศึกษา (สถานศึกษาปลอดบุหรี่/เครื่องถ่ายหอพักสีขาว)



สวัสดิภาพนักศึกษา

ประกันอุบัติเหตุนักศึกษา

มหาวิทยาลัยอุบลราชธานี ตระหนักถึงความปลอดภัยของนักศึกษาในระหว่างการมาศึกษาเล่าเรียน จึงได้จัดทำประกันอุบัติเหตุให้นักศึกษา มหาวิทยาลัยอุบลราชธานี โดยในปีการศึกษา 2565 ได้จัดทำประกันอุบัติเหตุกับบริษัทไทยศรีประกันภัย จำกัด เป็นบริษัทที่ได้รับคัดเลือกให้เป็นบริษัทคู่สัญญากับมหาวิทยาลัยอุบลราชธานี โดยมีผลบังคับใช้ตั้งแต่วันที่ 1 มิถุนายน 2565 เวลา 16.30 น. ถึงวันที่ 1 มิถุนายน 2566 เวลา 16.30 น. หากนักศึกษาประสบอุบัติเหตุสามารถติดต่อขอเบิกค่าสินไหมทดแทนได้ที่สำนักงานพัฒนานักศึกษา

วิธีปฏิบัติการเรียกร้องค่าทดแทนประกันอุบัติเหตุส่วนบุคคลกรณีเสียชีวิต

ผู้รับผลประโยชน์หรือตัวแทนบุคคลดังกล่าวต้องแจ้งให้ บริษัท ฯ ทราบทันทีหรือโดยเร็วที่สุดเท่าที่จะกระทำได้พร้อมส่งหลักฐานดังต่อไปนี้กรณีเสียชีวิต

1. สำเนาใบมรณะ บัตร
2. สำเนารายงานการชันสูตรพลิกศพหน้า-หลัง
3. สำเนาหนังสือรับรองการตาย
4. สำเนารายงานประจำวันตำรวจ (ข้อเกิดเหตุข้อรับแจ้งการเสียชีวิต)
5. สำเนาบัตรประชาชนผู้เสียชีวิตและผู้รับผลประโยชน์
6. สำเนาทะเบียนบ้านผู้เสียชีวิต(พร้อมกับตาย) และผู้รับผลประโยชน์
7. ใบเรียกร้องค่าทดแทนประกันภัยอุบัติเหตุส่วนบุคคล (ใบเคลมฟอร์ม)
8. อื่น ๆ ตามความสมควร

หมายเหตุ

1. หากหลักฐานเป็นสำเนาต้องรับรองสำเนาทุกฉบับ
2. ค่าใช้จ่ายของการได้มาซึ่งหลักฐานต่างๆ บริษัท ฯ จะไม่รับผิดชอบ



สวัสดิภาพนักศึกษา

ประกันอุบัติเหตุนักศึกษา

**การยื่นเอกสารขอเบิกค่าสินไหมทดแทน การเกิดอุบัติเหตุ
นักศึกษา มหาวิทยาลัยอุบลราชธานี**

ขั้นตอนการยื่นเอกสาร ดังนี้

- แบบฟอร์มการขอเบิกประกันอุบัติเหตุ
- เอกสารประกอบการขอเบิกค่าสินไหมทดแทน
 1. ใบรับรองแพทย์ (ฉบับจริง)
 2. ใบเสร็จรับเงิน (ฉบับจริง)
 3. สำเนาบัตรประจำตัวบัตรประชาชน (รับรองสำเนาถูกต้อง)
 4. สำเนาบัตรนักศึกษา (รับรองสำเนาถูกต้อง)
 5. สำเนาหน้าสมุดบัญชีธนาคารของตนเอง (รับรองสำเนาถูกต้อง)
 6. ยื่นเอกสารให้เจ้าหน้าที่ตรวจรับ

เจ้าหน้าที่ผู้ประสานงาน มหาวิทยาลัยอุบลราชธานี
อยู่ที่ ร.ต.กฤษกร ปาโรชิตี โทรศัพท์ 045 - 353012 มือถือ 091 - 8355068

บริษัทสัญญาประกัน บริษัทอาร์คเนย์ประกันภัย จำกัด (มหาชน)

โรงพยาบาลที่ไม่ต้องสำรองจ่ายเงิน

1. โรงพยาบาลมหาวิทยาลัยอุบลราชธานี
2. โรงพยาบาลสรรพสิทธิประสงค์



สวัสดิภาพนักศึกษา

หน่วยกู้ชีพ ม.อุบล

- นักศึกษา บุคลากรของมหาวิทยาลัยอุบลราชธานี และประชาชนในพื้นที่โดยรอบมหาวิทยาลัยอุบลราชธานี ได้รับการบริการทางการแพทย์ฉุกเฉินตลอด 24 ชั่วโมง ตามมาตรการของระบบการแพทย์ฉุกเฉิน
- อัตราการเสียชีวิต หรือพิการจากอุบัติเหตุจากการบาดเจ็บหรือป่วยฉุกเฉินของนักศึกษา บุคลากรของมหาวิทยาลัยอุบลราชธานี และประชาชนในพื้นที่โดยรอบมหาวิทยาลัยอุบลราชธานี ได้รับการช่วยเหลือ รับส่งผู้ป่วยฉุกเฉินและผู้ประสบอุบัติเหตุได้อย่างถูกต้องและรวดเร็ว
- มีการจัดตั้งหน่วยปฏิบัติการกู้ชีพที่มีประสิทธิภาพ ถูกต้องตามกฎหมาย และสามารถให้บริการได้ตลอด 24 ชั่วโมง
- มหาวิทยาลัยอุบลราชธานี ได้ดำเนินการตามกรอบการความร่วมมือพัฒนาระบบบริการการแพทย์ฉุกเฉินเพื่อช่วยเหลือประชาชนชาวจังหวัดอุบลราชธานี

มหาวิทยาลัยอุบลราชธานี



สวัสดิภาพนักศึกษา

หน่วยกู้ชีพ ม.อุบล

การส่งต่อผู้ป่วย-ผู้บาดเจ็บ

สีเขียว

กรณีเจ็บป่วยไม่รุนแรง บาดเจ็บเล็กน้อย ไม่เร่งด่วน สามารถรับการปฏิบัติการแพทย์ได้ในช่วงระยะเวลาหนึ่ง หรือสามารถไปรับบริการด้วยตนเองได้

สีเหลือง

กรณีบาดเจ็บสาหัสเกี่ยวกับระบบกระดูก ระบบสมอง หรือบาดเจ็บภายในร่างกาย ที่ทางรพ.ม.อุบลฯ ไม่มี แพทย์เฉพาะทางเพียงพอ รถฉุกเฉินหน่วยกู้ชีพจะนำส่งรพ.ม.อุบลฯ เพื่อให้แพทย์ประเมินอาการและวินิจฉัย ก่อนนำส่งต่อรพ.วารินชำราบหรือรพ.สรรพสิทธิประสงค์ ตามแต่อาการ

สีดำ

กรณีผู้เสียชีวิต หน่วยกู้ชีพม.อุบลฯ เข้าที่เกิดเหตุ ทำการประเมินและรายงานกลับศูนย์รับแจ้งเหตุ และส่งการจังหวัดอุบลราชธานี เพื่อแจ้ง สถานการณ์ และทำการประสาน ร้อยเวรคดี ประจำวันจอบ สภ.วารินชำราบ ร่วมชันสูตร พยานผู้เกี่ยวข้อง ประสาน รพ.วารินชำราบ เพื่อ เข้าชันสูตร และประสานมูลนิธิสว่างอุบลราชธานี สถาน เพื่อเข้าเก็บศพ ประกอบหากเป็นนักศึกษา บุคลากร จะแจ้งรายงานผู้บังคับบัญชาทราบโดยทันที และญาติลำดับต่อมา และส่งนิติเวช สรรพสิทธิประสงค์ หลังจากผ่าพิสูจน์เสร็จ หากญาติขอความอนุเคราะห์ส่งศพในภูมิลำเนา ของ นักศึกษา หรือบุคลากร จะแจ้งขออนุมัติจาก ผู้บังคับบัญชา ทุกครั้ง อาจจะช่วยสนับสนุนน้ำมัน รถตามแต่ญาติสะดวก หน่วยกู้ชีพฯ ดำเนินการ ตามคำสั่ง

สีแดง

กรณีผู้ป่วย ผู้ได้รับบาดเจ็บ เช่น หมดสติปลุกไม่ตื่น มีการ CPR หรือไม่ CPR บาดเจ็บสาหัส สูญเสียอวัยวะ หรือ โรคหัวใจ เบาหวาน หลอดเลือดสมองอุดตัน แผล ตีบตัน หรือ เศษจิตเวช

หน่วยกู้ชีพม.อุบลฯ จะดำเนินการรับผู้ป่วย-ผู้บาดเจ็บ และทำการปฐมพยาบาลเบื้องต้น ณ จุดเกิดเหตุ และทำการประสานศูนย์รับแจ้งเหตุและสั่งการจังหวัดอุบลราชธานี (EMS 1669) เพื่อร้องขอรถพยาบาลระดับสูง รพ.ม.อุบลฯ หรือ รพ.วารินฯ ในเขตใกล้เคียง หรือตามที่รพ.พร้อม เปลี่ยนถ่ายผู้ได้รับบาดเจ็บหรือผู้ป่วยเศษสีแดงและนำส่ง รพ.ตามที่วินิจฉัยอีกครั้ง



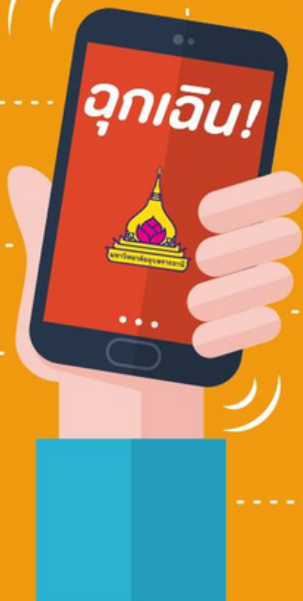
สวัสดิภาพนักศึกษา หน่วยกู้ชีพ ม.อุบล

การติดต่อ

PR
UBU



บุคลากร นักศึกษา ม.อุบลฯ
ประสบอุบัติเหตุ เจ็บป่วยฉุกเฉิน



แจ้งกู้ชีพ ม.อุบลฯ 085-3132491
หรือสายตรง 1669

มหาวิทยาลัยอุบลราชธานี



สวัสดิภาพนักศึกษา สารอัตรนักศึกษา

สถานศึกษาปลอดบุหรี่

มหาวิทยาลัยอุบลราชธานีตระหนักถึงการเคารพในสิทธิเสรีภาพของประชาชนการคุ้มครองสุขภาพของบุคลากรนักศึกษาและประโยชน์สาธารณะตามแนวทางที่พระราชบัญญัติควบคุมผลิตภัณฑ์ยาสูบ พ.ศ.2560 และประกาศกระทรวงสาธารณสุขเรื่องกำหนดประเภทหรือชื่อของสถานที่สาธารณะสถานที่ทำงานและยานพาหนะให้ส่วนหนึ่งส่วนใดหรือทั้งหมดของสถานที่และยานพาหนะเป็นเขตปลอดบุหรี่หรือเขตสูบบุหรี่ในเขตปลอดบุหรี่ พ.ศ. 2561 กำหนดไว้และเห็นเป็นการสมควรที่มหาวิทยาลัยจะกำหนดนโยบายและมาตรการเพื่อให้มหาวิทยาลัยอุบลราชธานีเป็นสถานศึกษาปลอดบุหรี่อาศัยอำนาจตามมาตรา 18 และมาตรา 21 แห่งพระราชบัญญัติมหาวิทยาลัยอุบลราชธานี พ.ศ. 2533

และมติที่ประชุมคณะกรรมการมหาวิทยาลัยอุบลราชธานีครั้งที่ 11/2563 วันอังคารที่ 4 สิงหาคม 2563 อธิการบดีจึงออกประกาศกำหนดนโยบายและมาตรการเกี่ยวกับการดำเนินการสถานศึกษาปลอดบุหรี่ของมหาวิทยาลัยอุบลราชธานีดังต่อไปนี้

นโยบายเกี่ยวกับสถานศึกษาปลอดบุหรี่มีดังนี้

1. พื้นที่ทั้งหมดของมหาวิทยาลัยอุบลราชธานีเป็นพื้นที่ปลอดบุหรี่
2. สนับสนุนการคุ้มครองสุขภาพผู้ไม่สูบบุหรี่สร้างบรรยากาศและการจัดสภาพแวดล้อมที่ปลอดบุหรี่
3. ผู้บริหารคณาจารย์และบุคลากรสังกัดมหาวิทยาลัยอุบลราชธานีต้องประพฤติตนเป็นแบบอย่างที่ดีแก่นักศึกษาโดยปฏิบัติตามนโยบายและมาตรการในประกาศนี้อย่างเคร่งครัด
4. รณรงค์ให้ความรู้เรื่องสถานศึกษาปลอดบุหรี่สร้างจิตสำนึกและบูรณาการในการเรียนการสอน รวมทั้งการจัดกิจกรรมทั้งกิจกรรมในและนอกหลักสูตรเกี่ยวกับการรณรงค์ไม่สูบบุหรี่
5. สนับสนุนและจัดให้มีระบบการดูแลช่วยเหลือนักศึกษาที่ต้องการเลิกบุหรี่โดยส่งเข้ารับการดูแลบำบัดรักษาอย่างถูกวิธีและเป็นไปตามกฎหมายที่เกี่ยวข้อง
6. สนับสนุนและสร้างความร่วมมือกับผู้ปกครองโรงพยาบาลสถานีตำรวจ หน่วยงานราชการอื่น ๆ ภาคเอกชนและชุมชนรอบมหาวิทยาลัยในการจัดกิจกรรม รณรงค์เพื่อการไม่สูบบุหรี่
7. ยกย่องสร้างขวัญและกำลังใจให้แก่คณาจารย์บุคลากรสังกัดมหาวิทยาลัยและนักศึกษาที่สามารถลดละเลิกบุหรี่ได้

มหาวิทยาลัยอุบลราชธานี



สวัสดิภาพนักศึกษา

สารอัครนักศึกษา

มาตรการบังคับใช้เพื่อให้มหาวิทยาลัยอุบลราชธานีเป็นสถานศึกษาปลอดบุหรี่

1. ห้ามสูบบุหรี่ภายในมหาวิทยาลัยโดยเด็ดขาด
2. ห้ามขายบุหรี่และห้ามการส่งเสริมการขายบุหรี่ภายในมหาวิทยาลัยอุบลราชธานี โดยเด็ดขาด
3. ห้ามรับเงินสนับสนุนหรือของรางวัลใด ๆ จาก บริษัท บุหรี่หรือ บริษัท ที่เป็น ตัวแทนของ บริษัท บุหรี่
4. การจัดกิจกรรมใด ๆ ภายในมหาวิทยาลัยเช่นการแข่งขันกีฬาบุคคลภายนอกที่ขอ เข้ามาจัดงานภายในมหาวิทยาลัยจะต้องปฏิบัติตามนโยบายและมาตรการในประกาศนี้โดยเคร่งครัด
5. หากมี การฝ่าฝืนหรือกระทำผิดตามนโยบายหรือมาตรการที่มหาวิทยาลัยกำหนดให้ผู้บังคับบัญชาพิจารณาดำเนินการลงโทษทางวินัยและดำเนินการ ตามกฎหมายที่เกี่ยวข้องกรณี นักศึกษาให้ดำเนินทางวินัยนักศึกษาข้อ 3 การดำเนินงานที่เกี่ยวกับสถานศึกษาปลอดบุหรี่ของมหาวิทยาลัยอุบลราชธานีให้เป็นไปตามพระราชบัญญัติควบคุมผลิตภัณฑ์ยาสูบ พ.ศ. 2560 กฎระเบียบข้อบังคับที่ออกตามความในพระราชบัญญัติดังกล่าว ตลอดจนประกาศกระทรวงสาธารณสุขเรื่องกำหนดประเภทหรือชื่อของสถานที่สาธารณะสถานที่ทำงานและยานพาหนะให้ส่วนหนึ่งส่วนใดหรือทั้งหมดของสถานที่และยานพาหนะเป็นเขตปลอดบุหรี่หรือเขตสูบบุหรี่ในเขตปลอดบุหรี่ พ. ศ. 2561 อย่างเคร่งครัด



สวัสดิภาพนักศึกษา เครือข่ายหอพักสัปดาห์

แบบสอบถามโครงการหอพักสัปดาห์(หอพักปลอดภัยไร้อบายมุข และยาเสพติด)
หอพักภายนอกมหาวิทยาลัยอุบลราชธานี

****แบบสอบถามนี้จัดทำขึ้นเพื่อสำรวจความคิดเห็นของนักศึกษา ในเรื่องสวัสดิการของการเข้าพักในหอพักเอกชน รอบพื้นที่ภายนอกมหาวิทยาลัยอุบลราชธานี****



****ข้อมูลที่ได้จะถูกเก็บเป็นความลับและนำไปใช้ในทางด้านวิชาการเท่านั้น จึงขอความกรุณาในการตอบแบบสอบถามตามความเป็นจริงเพื่อเป็นประโยชน์ต่อมหาวิทยาลัยอุบลราชธานีและชุมชนโดยรอบ****

มหาวิทยาลัยอุบลราชธานี



รวมช่องทางติดต่อสื่อสาร, ที่ตั้งหน่วยงาน



สำนักงานพัฒนานักศึกษา

สำนักงานอธิการบดี 1 ชั้น 2 มหาวิทยาลัยอุบลราชธานี บ้านเลขที่ 85 หมู่ 4 ตำบลเมืองศรีโค อำเภอวารินชำราบ จังหวัดอุบลราชธานี เทศบาลนครอุบลราชธานี 34190 โทร. 045-353008 โทรภายใน. 3008



สำนักงานพัฒนานักศึกษา มหาวิทยาลัยอุบลราชธานี



กองทุนเงินให้กู้ยืมเพื่อการศึกษา

สำนักงานอธิการบดี 1 ชั้น 2 มหาวิทยาลัยอุบลราชธานี บ้านเลขที่ 85 หมู่ 4 ตำบลเมืองศรีโค อำเภอวารินชำราบ จังหวัดอุบลราชธานี เทศบาลนครอุบลราชธานี 34190 โทร. 045-353093 โทรภายใน. 3093



กองทุนเงินให้กู้ยืมเพื่อการศึกษา มหาวิทยาลัยอุบลราชธานี



ศูนย์นักศึกษาพิการ DSS

มหาวิทยาลัยอุบลราชธานี บ้านเลขที่ 85 หมู่ 4 ตำบลเมืองศรีโค อำเภอวารินชำราบ จังหวัดอุบลราชธานี เทศบาลนครอุบลราชธานี 34190 โทร. 045-353004 โทรภายใน. 3004



ศูนย์บริการนักศึกษาพิการ ม.อุบล



UBU Wellness

สำนักงานอธิการบดี 1 ชั้น 2 มหาวิทยาลัยอุบลราชธานี บ้านเลขที่ 85 หมู่ 4 ตำบลเมืองศรีโค อำเภอวารินชำราบ จังหวัดอุบลราชธานี เทศบาลนครอุบลราชธานี 34190 โทร. 045-353090 โทรภายใน. 3090



UBU Wellness Mind



กรมนักศึกษาวิชาทหาร

มหาวิทยาลัยอุบลราชธานี บ้านเลขที่ 85 หมู่ 4 ตำบลเมืองศรีโค อำเภอวารินชำราบ จังหวัดอุบลราชธานี เทศบาลนครอุบลราชธานี 34190 โทร. 045-353093 โทรภายใน 3091



TROTCS.UBU.



สถานกีฬา มหาวิทยาลัยอุบลราชธานี

มหาวิทยาลัยอุบลราชธานี บ้านเลขที่ 85 หมู่ 4 ตำบลเมืองศรีโค อำเภอวารินชำราบ จังหวัดอุบลราชธานี เทศบาลนครอุบลราชธานี 34190 โทร.045-353000 ต่อ 7546 โทรภายใน 7546

ที่ปรึกษา



ดร.จรรยาพร แสนทวีสุข

รองอธิการบดีฝ่ายพัฒนา
นักศึกษาและศิษย์เก่าสัมพันธ์

นายครรคิด เครือวัลย์

หัวหน้าสำนักงาน
พัฒนานักศึกษา

คณะผู้จัดทำ



นางอมร วิชัยวงศ์

นักวิชาการศึกษา
ชำนาญการพิเศษ

นายชาญชัย พลสินธุ์

นักวิชาการศึกษา
ปฏิบัติการ

นายณัฐชนนก์ ไสสิงห์

นักวิชาการศึกษา
ปฏิบัติการ



คณะผู้จัดทำ



นางสิริกอร์ เดชโยริน
นักแนะแนวการศึกษาและ
อาชีพชำนาญการ



นางชิดชญา กุจะพันธ์
นักวิชาการศึกษา
ชำนาญการ



นางศวรรยา คงช่วย
ผู้ปฏิบัติงานบริหาร
ชำนาญงาน



นางปัทมตา มุขพันธ์
ผู้ปฏิบัติงานบริหาร



**อ่าที่ร้อยตรีฤกษ์กร
ปารีโชติ**
นักวิชาการศึกษาชำนาญการ



**อ่าที่ร้อยตรีอินรฐ
สร้อยพาบ**
พนักงานการศึกษา



นายยุทธนา กวางทอง
พนักงานการศึกษา



นายอุทิศ ภูโท
ช่างเทคนิค



น.ส.โซติกา พูลเพิ่ม
นักแนะแนวการศึกษาและ
อาชีพ



UBU STUDENT FIRST

รักและทำเพื่อนักศึกษา

จัดบริการ สวัสดิการ และสวัสดิภาพแก่นักศึกษา เพื่อส่งเสริมคุณภาพชีวิต
และเอื้อต่อการพัฒนาการเรียนรู้ในมหาวิทยาลัย